



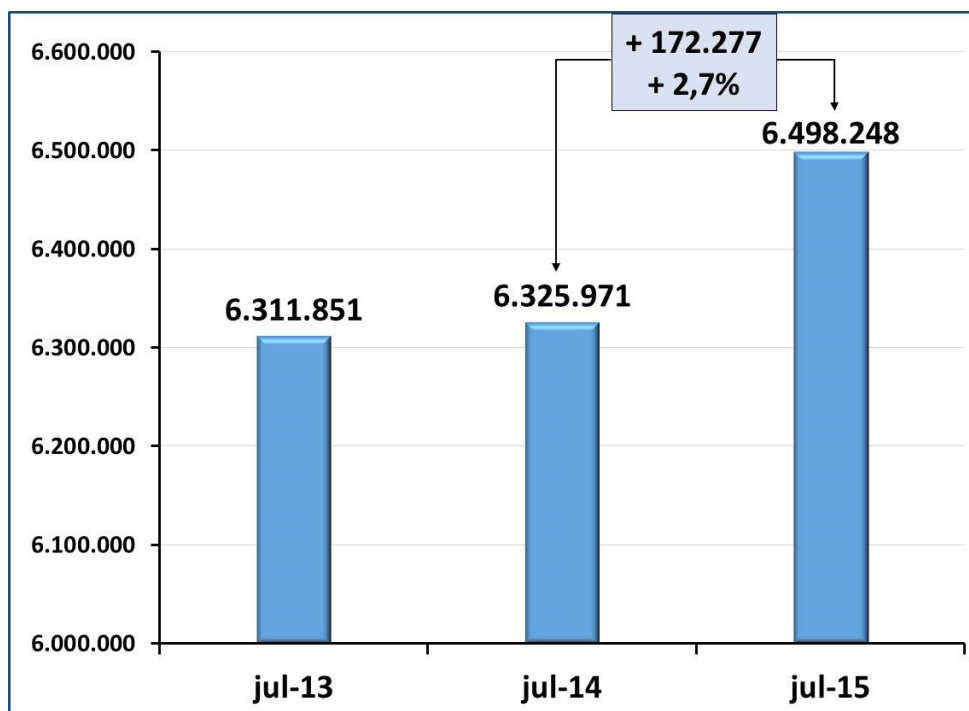
Crecimiento del empleo registrado del sector privado en el total del país

Datos a julio 2015

Los datos que surgen de los registros administrativos que incluyen la totalidad de las declaraciones juradas que realizan las empresas al Sistema Integrado Previsional Argentino (SIPA), confirman que en julio/15 el empleo registrado en empresas privadas continúa creciendo, y manteniendo la expansión verificada desde principios de año.

En efecto, la información del SIPA, procesada por el Observatorio de Empleo y Dinámica Empresarial (OEDE) del Ministerio de Trabajo, Empleo y Seguridad Social, arroja un incremento interanual del empleo registrado en el conjunto de empresas privadas del 2,7%, lo que significa que en julio/15 se contabilizan más de 172 mil nuevos puestos de trabajo en la comparación con julio del año pasado.

Gráfico N° 1 | Evolución de la variación interanual del empleo registrado en el sector privado. Total país. Período Julio 2014 / Julio 2015.



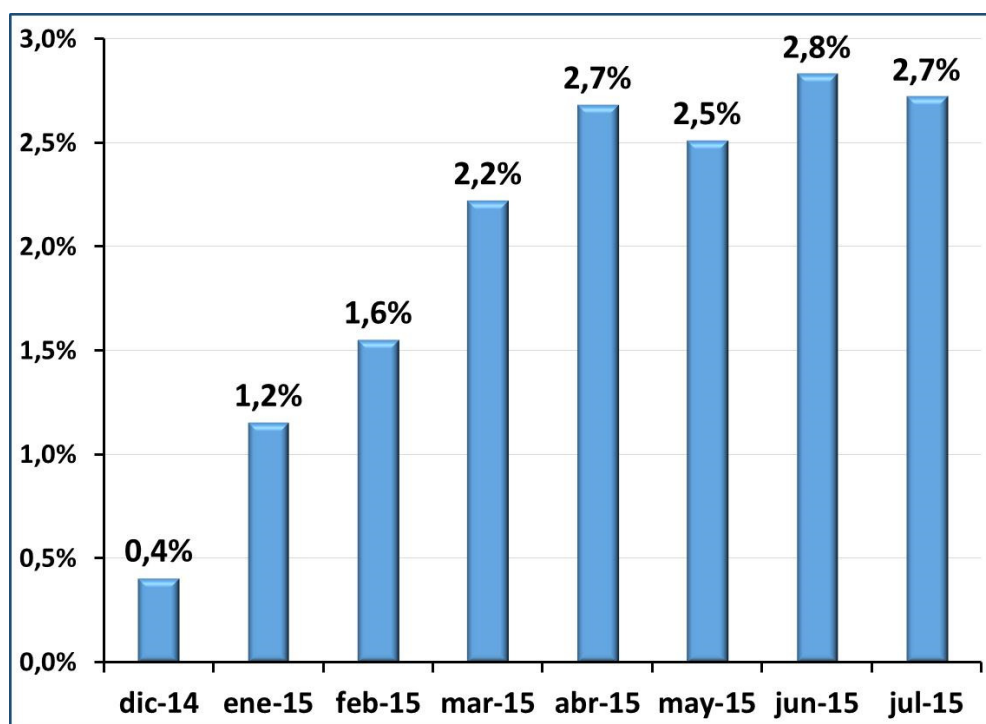
Fuente: MTEySS, OEDE, sobre la base de SIPA.

Esto implica que en el conjunto de empresas privadas de todo el país, la cantidad de puestos de trabajo formales pasó de alrededor de 6.326.000 en julio de 2014 a más de 6.498.000 en junio de

2015^{1/2}.

Al observar la evolución reciente del empleo registrado privado se destaca que, desde enero de 2015, las variaciones mensuales interanuales de los puestos de trabajo toman un impulso creciente. En diciembre de 2014, la tasa de crecimiento del empleo registrado alcanzaba al 0,4%, en enero de 2015 aumenta a 1,2%, en marzo ya supera el 2% (2,2%) y en julio llega al 2,7%. Así, desde enero hasta julio del presente año, la expansión del empleo registrado alcanza a más que duplicarse.

Gráfico Nº 2 | Evolución de la variación interanual del empleo registrado en el sector privado. Total país. Período: Diciembre 2014 / Julio 2015.



Fuente: MTEySS, OEDE, sobre la base de SIPA.

Uno de los factores más relevantes que explica esta nueva dinamización del empleo registrado privado, es el proceso expansivo por el que atraviesa la economía argentina, en la actualidad. En este sentido, se verifica que entre el segundo trimestre de 2014 y el segundo trimestre de 2015, el

¹ Los datos que se presentan en este informe son consistentes con las series que publica el Ministerio de Trabajo en el Boletín Trimestral de Dinámica del Empleo y Rotación de Empresas. Si bien existen leves diferencias debido a las distintas metodologías de cálculo (mientras que las series del boletín se calculan a partir del empleo trimestral de cada firma, los datos mensuales presentados en este informe se calculan sumando el total de empleo de cada empresa mes a mes), ambos resultados muestran tendencias similares. Los datos de mayo, junio y julio de 2015 pueden estar levemente subestimados debido a la demora en las declaraciones de personal por parte de algunas empresas.

² Estos datos no coinciden estrictamente con los resultados de la Encuesta de Indicadores Laborales (EIL), dado que la EIL presenta estimaciones del empleo privado registrado en ocho aglomerados urbanos a partir de una muestra que permanece en el tiempo (no incluye el empleo generado por nacimiento de empresas ni el empleo en actividades primarias).

Producto Interno Bruto (estimación preliminar) mostró un incremento de 2,3%.

Evolución del empleo por rama de actividad y tamaño de empresa

Si bien el empleo registrado creció en la mayor parte de la estructura productiva, existe un conjunto de sectores particularmente afectados por la crisis internacional y/o brasileña, que presentan cierta retracción en sus dotaciones de personal.

Durante el último año (julio/14 – julio/15), de las 56 actividades identificadas y evaluadas, en 43 creció el número de puestos de trabajo (CIIU, desagregado a dos dígitos). Ellas representan el 90% del total del empleo registrado en el sector privado. Este grupo de empresas generó más de 182 mil nuevos puestos de trabajo formales, lo que significa un crecimiento del 3,2%.

Entre las actividades que se encuentran en este segmento se pueden señalar: Construcción (aumentó cerca de 42.000 puestos); Enseñanza (alrededor de 21.000); Servicios jurídicos, contables y otros servicios a empresas (algo más de 20.000); Comercio (15.800); Servicios sociales y de salud (12.300); Transporte ferroviario y automotor y por tuberías (7.800); Hoteles y restaurantes (casi 7.000 nuevos puestos); Fabricación de Alimentos (se crearon alrededor de 6.800 empleos). También se produjo un importante aumento porcentual de puestos de trabajo en ramas que concentran una menor cantidad de empleo: Fabricación de Máquinas y equipo (11%); Transporte aéreo de cargas y de pasajeros (10%); Investigación y desarrollo (7%), entre otras.

Tabla Nº 1 | Variación interanual del empleo registrado en el sector privado, según sectores con creación y disminución de puestos de trabajo. Total país. Período Jul-14 / Jul-15

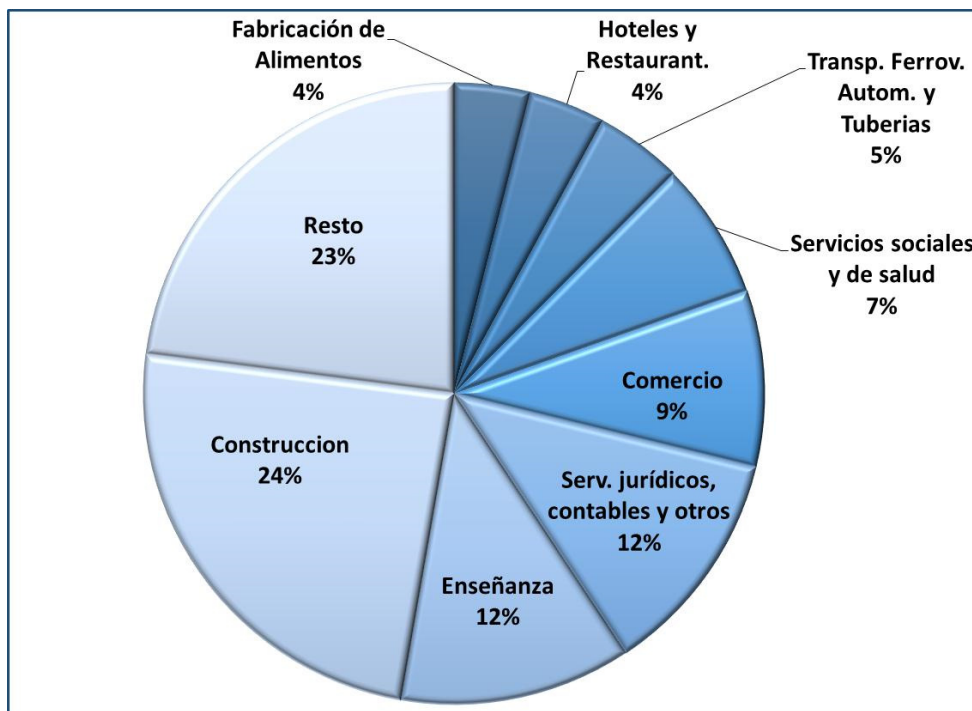
Concepto	Sectores		Empleo		Variación	
	Cantidad	Destacados	2014	2015	Absoluta	Relativa
Total (incluyendo los trabajadores con actividad no especificada)	56	...	6.325.971	6.498.248	172.277	2,7%
Sectores que crearon empleo	43	Construcción, Enseñanza, Servicios a las empresas, Comercio, Servicios sociales y de salud, Transporte, Hoteles y restaurantes, Alimentos, Maquinaria y equipo, Informática.	5.658.883	5.841.230	182.347	3,2%
Sectores que disminuyeron el empleo	13	Automotriz, Edición, Seguros, Transporte marítimo y fluvial, Silvicultura, Metales comunes.	665.508	655.800	-9.708	-1,5%

Fuente: MTEySS, OEDE, sobre la base de SIPA.

En síntesis ocho sectores de actividad explicaron el 77% del crecimiento del empleo interanual

en julio/15, según puede observarse en el gráfico siguiente.

Gráfico Nº 3 | Composición del crecimiento anual del empleo registrado del sector privado. Total país. Julio 2015.



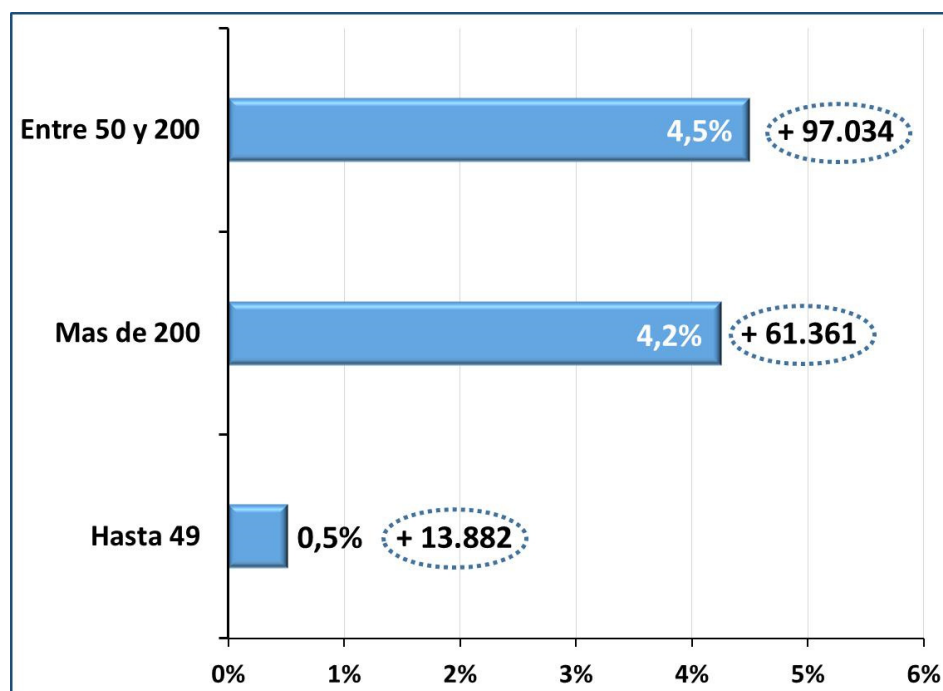
Fuente: MTEySS, OEDE, sobre la base de SIPA.

Por otro lado, durante el período evaluado, en tan solo 13 sectores se produjo una disminución de los puestos de trabajo. Estos sectores concentran sólo el 11% del total del empleo registrado en empresas privadas.

Entre las actividades que se muestran contractivas en este momento, se destacan: Industria Automotriz (-3.400 puestos), Seguros (-1.900), Edición (-1.160), Transporte marítimo y fluvial (-570), Silvicultura (-550), Metales Comunes (-445 puestos de trabajo).

Con respecto al tamaño de empresa, el crecimiento del empleo durante el último año se explica fundamentalmente por el dinamismo de las medianas y grandes empresas que aportaron aproximadamente 97.000 empleos (+4,5%) y 61.000 nuevos puestos de trabajo (+4,2%), respectivamente.

Por su parte, las firmas más pequeñas expandieron sus dotaciones en 0,5% (cerca de 14.000 puestos registrados).

Gráfico N° 4 | Variación interanual del empleo registrado del sector privado, según tamaño de empresa. Total país. Julio 2014 / Julio 2015.

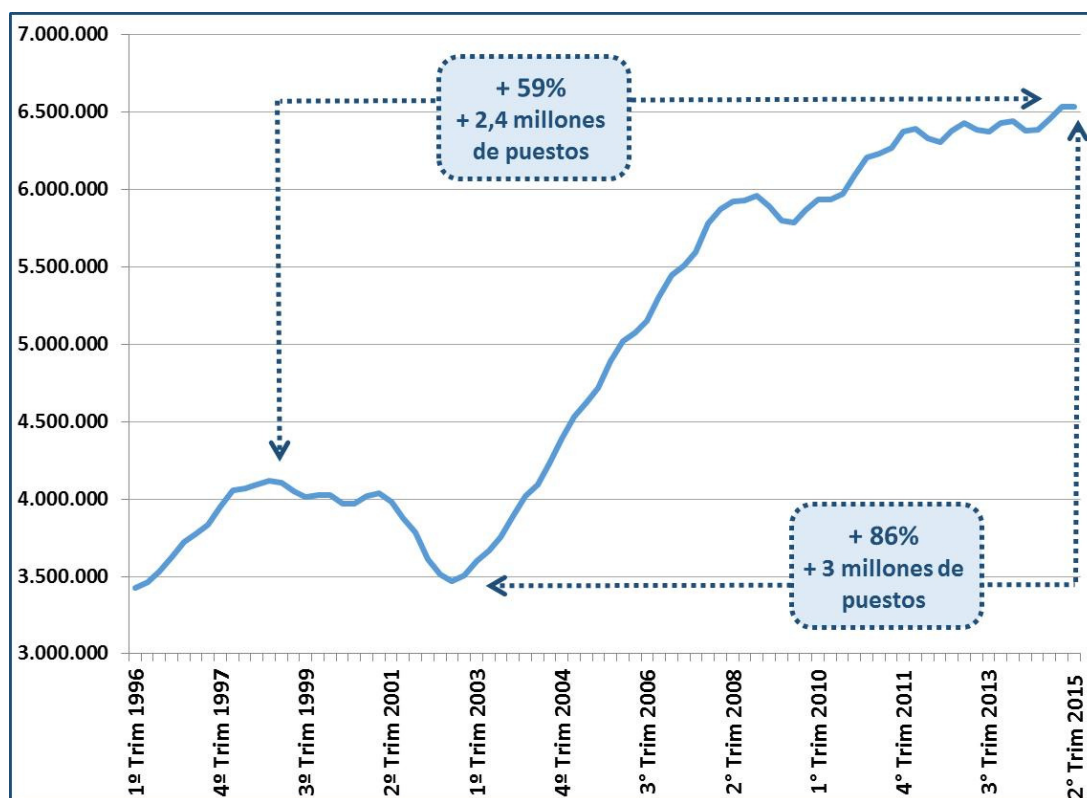
Fuente: MTEySS, OEDE, sobre la base de SIPA.

Análisis de largo plazo

Al realizar una evaluación de largo plazo con respecto a la evolución del empleo registrado en las empresas privadas, no puede dejar de destacarse el notable proceso de expansión de la formalidad laboral durante los últimos 12 años.

En el año 2002, el sector empleador privado contaba con alrededor de 3,5 millones de asalariados registrados mientras que en el segundo trimestre de 2015 se contabilizaron más de 6,5 millones de puestos de trabajo registrados (un 86% de incremento). La creación en los últimos 12 años fue de alrededor de 3 millones de empleos registrados, sólo considerando a los asalariados del sector privado.

Gráfico Nº 5 | Evolución del empleo registrado asalariado en el sector privado. Total país. Período: 1° Trim-96 / 2° Trim-15.



Fuente: MTEySS, OEDE, sobre la base de SIPA.