

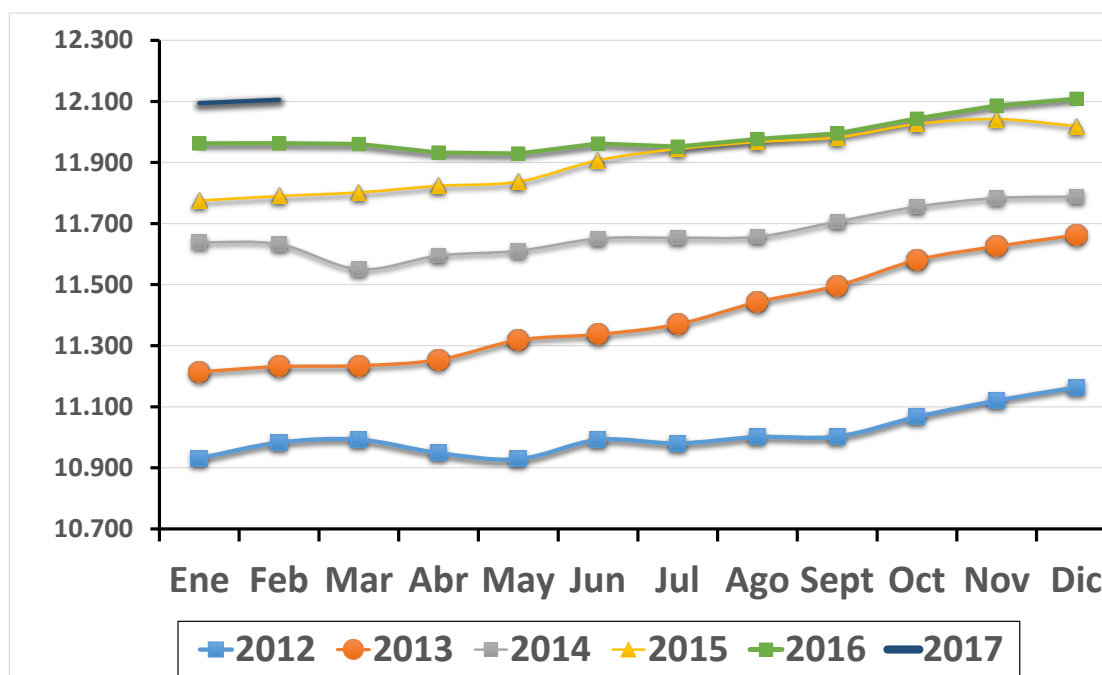


Desde el mes de octubre de 2016 el Ministerio de Trabajo publica, con una periodicidad mensual, la información sobre la evolución del total de los trabajadores registrados en el sistema de seguridad social. El total de trabajadores se encuentra conformado por los asalariados del sector privado y público, los trabajadores autónomos y monotributistas (incluyendo los monotributistas sociales) y los trabajadores de casas particulares. En febrero de 2017, se contabilizaron para el total país, 12,1 millones de trabajadores.

Principales resultados de febrero de 2017

	Número En miles	Porcentaje
Total de Trabajadores registrados	12.105,5	
Cambio anual	142,7	1,2%
Cambio mensual	11,2	0,1%
Cambio mensual desestacionalizado	19,2	0,2%

Evolución del número de trabajadores registrados. En miles de trabajadores. Período 2012-2017. Total país.



Nota: Datos provisorios entre feb-16 y feb-17.

Fuente: MTEySS, sobre la base de los registros administrativos de los sistemas de la seguridad social (AFIP).

Introducción

Este informe presenta un diagnóstico de la evolución reciente del trabajo registrado, con acceso a los beneficios contributivos provistos por el sistema de la seguridad social. La información describe la población ocupada al mes de febrero de 2017, que se encuentra declarada en los distintos registros administrativos que integran el sistema de seguridad social. Así, el total de ocupados registrados se encuentra conformado por los asalariados registrados en empresas privadas y en organismos del sector público, trabajadores independientes inscriptos en los regímenes de autónomos, monotributo y monotributo social y, finalmente, se incluyen los trabajadores de casas particulares. De este modo, se trata de la estimación más completa y exhaustiva del total de los trabajadores registrados en Argentina.

Para los casos de trabajadores con pluriempleo se han establecido criterios con el fin de clasificarlos en una sola modalidad ocupacional¹. Es por esta razón que la información incluida en este informe puede no coincidir con los datos presentados en otras publicaciones, en las cuales se consignan puestos de trabajo registrados o aportantes en los distintos regímenes de la seguridad social.

La información utilizada proviene de los registros administrativos que generan los propios sistemas de seguridad social, entre los que se encuentran el Sistema Integrado Previsional Argentino (SIPA) y las cajas previsionales de un conjunto de estados provinciales y municipales no integradas al sistema nacional².

Debido a que la información utilizada proviene de las declaraciones juradas presentadas a la Administración Federal de Ingresos Públicos (AFIP) en concepto de aportes y contribuciones a la seguridad social que pueden tener retrasos, los indicadores del último año tienen carácter provisorio.

Las series completas sobre trabajo registrado se presentan en el anexo estadístico.

Evolución del trabajo registrado en febrero de 2017

En febrero de 2017, se contabilizaron alrededor de 12 millones de trabajadores registrados en el total país. Este número implica un crecimiento de 1,2% con respecto a la cantidad de ocupados formales que había en enero de 2016 (143 mil trabajadores más).

Por su parte, el número de trabajadores registrados se mantuvo prácticamente estable en relación al mes anterior. En términos desestacionalizados, el total de ocupados formales muestra una

¹ Ver el desarrollo de este tema en el anexo metodológico.

² Se encuentran excluidas del SIPA: las cajas previsionales de empleados públicos provinciales y municipales de las provincias de Buenos Aires, Córdoba, Corrientes, Chaco, Chubut, Entre Ríos, Formosa, La Pampa, Misiones, Neuquén, Santa Cruz, Santa Fe y Tierra del Fuego, Antártida e Islas del Atlántico Sur. Adicionalmente, no pertenecen al SIPA, por tener su propio régimen previsional de orden nacional, las cajas del personal militar de las Fuerzas Armadas, de las fuerzas de Seguridad y Policiales.

variación porcentual del 0,2%, lo que representa un crecimiento de 19,2 mil trabajadores durante el mes. Incluyendo los factores estacionales, el aumento de la cantidad de trabajadores registrados fue de aproximadamente 11 mil trabajadores (expansión del 0,1%).

Luego de la contracción verificada entre los meses de noviembre de 2015 y enero de 2016 (59,5 mil trabajadores menos), el trabajo registrado muestra un comportamiento entre estable y levemente expansivo (teniendo en cuenta la serie desestacionalizada). Entre enero de 2016 y febrero de 2017, unos 148,8 mil trabajadores se incorporaron a la economía formal (un crecimiento acumulado del 1,2%).

Tabla Nº 1 | Evolución mensual de la cantidad de trabajadores registrados. Total país. Período Ene-16 / Feb-17*.

Mes	Cantidad de trabajadores En miles		Variación Mensual Serie original		Variación Mensual Serie desestacionalizada		Variación Anual Serie original	
	Serie original	Serie desestacionalizada	Absoluta En miles	Relativa	Absoluta En miles	Relativa	Absoluta En miles	Relativa
Ene-16	11.962,7	11.945,3	-56,2	-0,5%	-21,8	-0,2%	187,3	1,6%
Feb-16*	11.962,8	11.953,4	0,0	0,0%	8,0	0,1%	172,4	1,5%
Mar-16*	11.960,7	11.957,3	-2,1	0,0%	3,9	0,0%	158,4	1,3%
Abr-16*	11.932,5	11.952,5	-28,2	-0,2%	-4,7	0,0%	108,7	0,9%
May-16*	11.929,6	11.962,5	-2,9	0,0%	10,0	0,1%	92,1	0,8%
Jun-16*	11.962,0	11.976,9	32,4	0,3%	14,4	0,1%	54,3	0,5%
Jul-16*	11.952,0	11.987,1	-10,0	-0,1%	10,2	0,1%	7,4	0,1%
Ago-16*	11.976,7	11.997,2	24,7	0,2%	10,1	0,1%	9,3	0,1%
Sep-16*	11.995,3	12.008,4	18,6	0,2%	11,2	0,1%	13,0	0,1%
Oct-16*	12.043,8	12.029,9	48,5	0,4%	21,5	0,2%	17,6	0,1%
Nov-16*	12.086,5	12.044,2	42,7	0,4%	14,4	0,1%	44,5	0,4%
Dic-16*	12.108,9	12.060,5	22,3	0,2%	16,2	0,1%	89,9	0,7%
Ene-16*	12.094,3	12.074,9	-14,6	-0,1%	14,5	0,1%	131,5	1,1%
Feb-16*	12.105,5	12.094,1	11,2	0,1%	19,2	0,2%	142,7	1,2%

Nota: * Datos provisorios.

Fuente: MTEySS, sobre la base de registros administrativos de los sistemas de la seguridad social (AFIP).

La Tabla 2 muestra la evolución del trabajo registrado desagregada según modalidad de la ocupación principal (asalariados del sector privado, asalariados del sector público, trabajadores de casas particulares, autónomas, monotributistas y monotributistas sociales). El empleo asalariado del sector privado concentra el 51% del total de los ocupados; le sigue el empleo asalariado del sector público (26% de los trabajadores registrados); y, por último, los trabajadores monotributistas (13%). El resto de las categorías ocupacionales representa cada una, entre un 3% y un 4% del total de los ocupados formales.

Asimismo, las modalidades ocupacionales se agruparon considerando su localización en el sector privado o público, siguiendo el siguiente criterio: i) el sector privado incluye a los

asalariados del ámbito privado y de casas particulares, monotributistas y autónomos (8,6 millones de trabajadores); y ii) el sector público se encuentra conformado por los asalariados dependientes de organismos públicos³ (3,1 millones de trabajadores).

Tabla Nº 2 | Trabajadores registrados según modalidad de la ocupación principal^{1/}. Febrero de 2017*. Total país.

Modalidad de la ocupación principal	Cantidad de trabajadores Feb-17* En miles	Variación Mensual Serie original		Variación Mensual Serie desestacionalizada		Variación interanual Serie original	
		Absoluta En miles	Relativa	Absoluta En miles	Relativa	Absoluta En miles	Relativa
Total	12.105,5	11,2	0,1%	19,2	0,2%	142,7	1,2%
Sector Privado	8.624,9	22,4	0,3%	15,8	0,2%	84,0	1,0%
Asalariados del sector privado	6.224,3	6,4	0,1%	-0,4	0,0%	-23,2	-0,4%
Monotributistas	1.532,6	19,4	1,3%	19,4	1,3%	92,4	6,4%
Casas particulares	461,9	1,4	0,3%	2,8	0,6%	17,4	3,9%
Autónomos	406,1	-4,9	-1,2%	-6,0	-1,5%	-2,6	-0,6%
Sector Público	3.100,0	-10,4	-0,3%	4,1	0,1%	33,8	1,1%
Asalariados del sector público	3.100,0	-10,4	-0,3%	4,1	0,1%	33,8	1,1%
Monotributistas sociales	380,7	-0,9	-0,2%	-0,9	-0,2%	25,0	7,0%

Notas:

* Datos provisorios.

1/ Al trabajador que tiene más de un empleo, con distinta modalidad, se lo categoriza en la modalidad que aparezca primero conforme al siguiente orden: 1°) Asalariado privado; 2°) Asalariado público; 3°) Independiente autónomo; 4°) Independiente monotributo; 5°) Asalariado de casas particulares; 6°) Independiente monotributo social.

Fuente: MTEySS, sobre la base de registros administrativos de los sistemas de la seguridad social (AFIP).

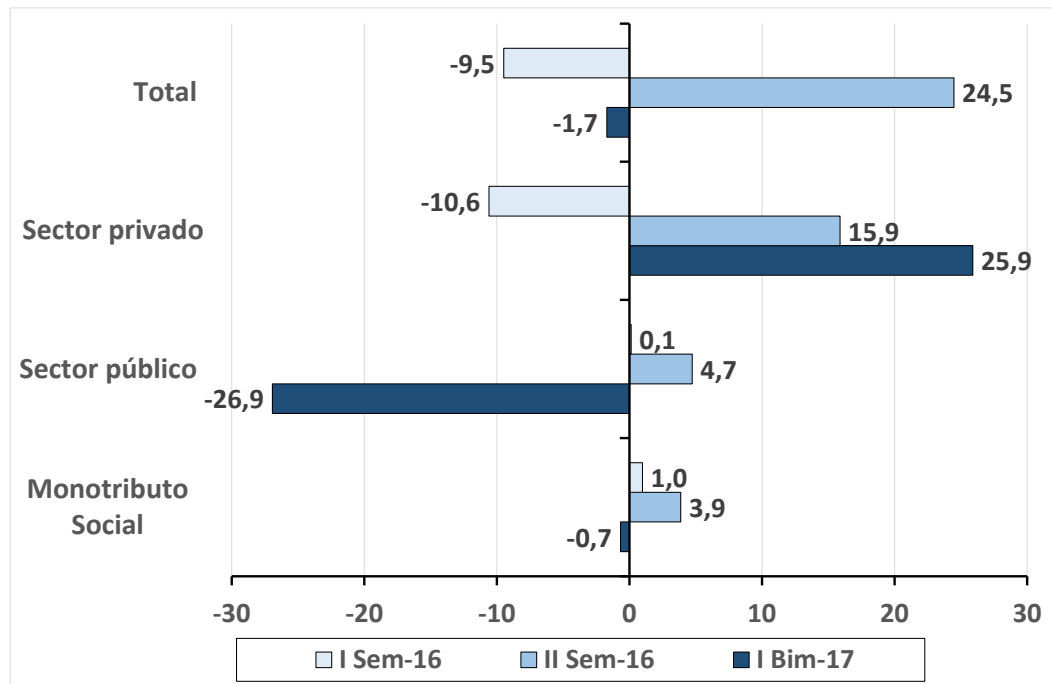
Al analizar la variación mensual desestacionalizada de febrero de 2017 del trabajo registrado por sector y modalidad, se advierte un crecimiento del nivel de ocupación tanto del sector público como del privado (4,1 mil y 15,9 mil, respectivamente).

Analizando la evolución desestacionalizada de la ocupación formal según sector público / privado entre los meses de diciembre de 2015 y febrero de 2017 (grafico 2), se puede identificar la mejora progresiva de la dinámica del trabajo registrado a lo largo de este período. En el primer semestre, el número de trabajadores registrados se mantiene prácticamente estable (1,6 mil promedio mensual entre diciembre de 2015 y junio de 2016). En cambio, tanto en el segundo semestre de 2016 como en el primer bimestre de 2017, se advierte una marcada aceleración del crecimiento promedio mensual del trabajo registrado (que pasa de 13,9 mil en el segundo semestre a 16,8 mil en el primer bimestre de 2017). Esta aceleración en la creación de trabajo formal se explica por la ocupación en el sector privado, que pasa de una contracción neta promedio mensual de 10,6 mil trabajadores en el primer semestre de 2017, a una expansión de

³ El número de puestos de trabajo de asalariados públicos es bastante mayor y puede obtenerse aquí: http://www.trabajo.gov.ar/left/estadisticas/descargas/SIPA/Seguimiento_del_empleo_publico_Nacional_Provincial_y_Municipal.pdf. El número presentado en este informe es menor por dos razones: i) se trata de *trabajadores* registrados, por lo que si, por ejemplo, un trabajador tiene dos puestos en el sector público se lo cuenta una sola vez; ii) si un trabajador tiene dos puestos como asalariado, uno en el sector privado y otro en el público, se lo cuenta como asalariado privado, simplemente como criterio de clasificación. Para más detalles, ver metodología en el anexo.

14,6 mil en el primer bimestre de 2017.

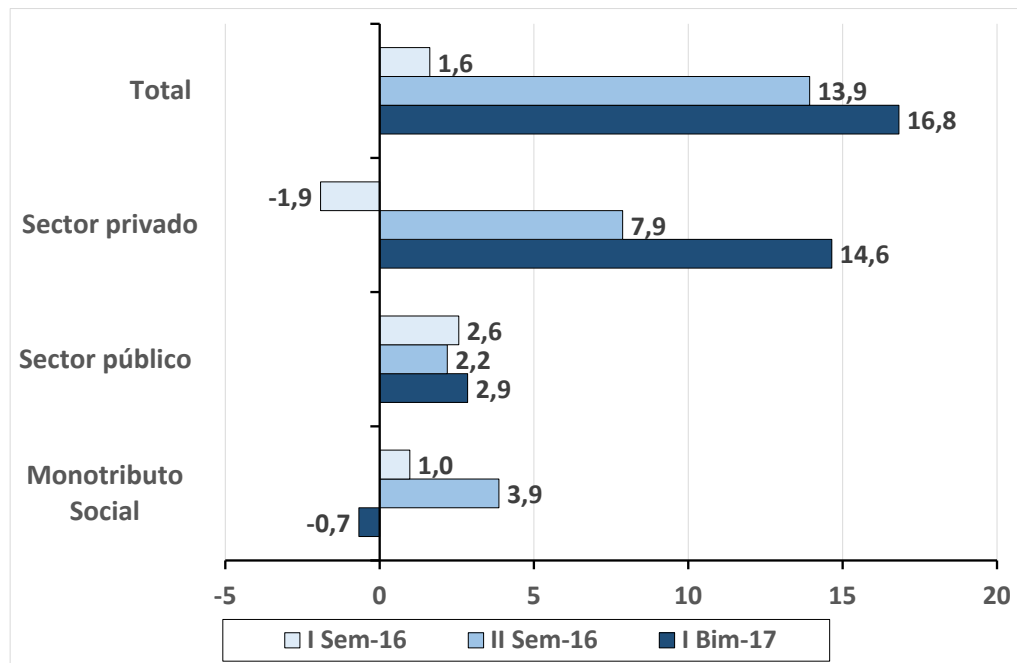
Gráfico N° 1 | Cambio neto promedio mensual de los trabajadores registrados según sector público / privado por períodos (I y II semestre para 2016 y bimestre para 2017). En miles. Series con estacionalidad.



Nota: * Datos provisorios entre feb-16 y feb-17.

Fuente: MTEySS, sobre la base de registros administrativos de los sistemas de la seguridad social (AFIP).

Gráfico N° 2 | Cambio neto promedio mensual de los trabajadores registrados según sector público / privado por períodos (I y II semestre para 2016 y bimestre para 2017). En miles. Series sin estacionalidad.



Nota: * Datos provisorios entre feb-16 y feb-17.

Fuente: MTEySS, sobre la base de registros administrativos de los sistemas de la seguridad social (AFIP).

Evolución del trabajo registrado desde el año 2012: sector público y privado.

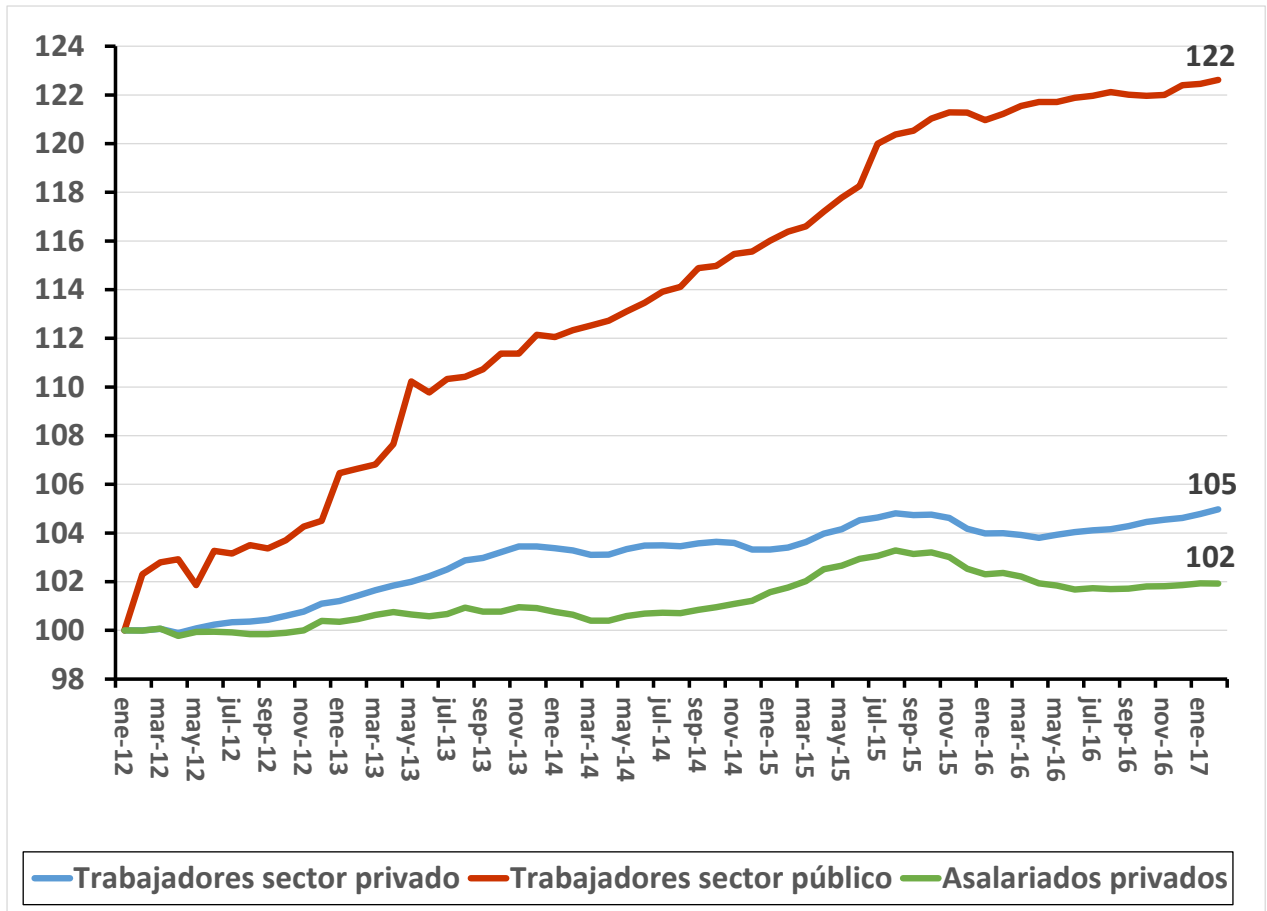
La evolución del trabajo formal durante los últimos seis años (entre los años 2012 y 2017) presenta diferencias cuando se lo desagrega según sector público y privado.

Por un lado, la evolución de los trabajadores del sector público presenta una tendencia expansiva a lo largo de todo el período, aunque desde inicios de 2016 se percibe una desaceleración del crecimiento. Así, entre enero de 2012 y febrero de 2017, el empleo asalariado en esta categoría creció un 23%, lo que implica la incorporación de 576 mil trabajadores.

Por su parte, el trabajo registrado del sector privado muestra también un crecimiento a lo largo del período analizado, aunque en una magnitud mucho más moderada. En efecto, la cantidad de ocupados formales del sector privado creció un 5%, lo que implica la incorporación en este ámbito de 406 mil trabajadores.

De los 407 mil trabajadores incorporados en el ámbito privado desde enero de 2012, 218 mil corresponden a trabajadores inscriptos en el régimen de monotributo (el 54% del total de los nuevos trabajadores), alrededor de 117 mil accedieron a empleos asalariados en empresas (29% del total) y unos 76 mil son trabajadores de casas particulares (19%).

Gráfico N° 3 | Evolución de los trabajadores registrados según sector público / privado y asalariados privados. Período Ene-12 / Feb-17*. Total país. Índice base Ene-12=100. Serie desestacionalizada.



Nota: * Datos provisorios entre ene-16 y dic-16.

Fuente: MTEySS, sobre la base de registros administrativos de los sistemas de la seguridad social (AFIP).

Anexo metodológico

Fuente de información

Este informe utiliza como fuente los registros administrativos del sistema de la seguridad social, que incluyen:

- El Sistema Integrado Previsional Argentino (SIPA), que integra al total de asalariados del sector privado, de la Administración Pública Nacional y de los estados provinciales que transfirieron sus cajas previsionales al sistema nacional. Además, se incluyen en el SIPA a los trabajadores autónomos, monotributistas y de casas particulares.
- Las cajas previsionales no transferidas al SIPA, que incluyen a trabajadores del sector público de provincias con cajas no transferidas como Buenos Aires, Córdoba y Santa Fe, entre otras, y los aportantes a sistemas jubilatorios no incorporados al sistema nacional como las Fuerzas Armadas y fuerzas de seguridad, entre otros.

Los registros administrativos empleados para la elaboración de los indicadores fueron suministrados por la Dirección General de los Recursos de la Seguridad Social de la Administración Federal de Ingresos Públicos (AFIP).

Características de la información

Dado que los registros administrativos utilizados contienen los datos provenientes de las declaraciones juradas presentadas a la Administración Federal de Ingresos Públicos (AFIP) en concepto de aportes y contribuciones a la seguridad social, los indicadores desarrollados presentan las siguientes características:

- **La publicación de los indicadores tiene un retraso de alrededor de dos meses con respecto al mes evaluado:** la disponibilidad de la información proveniente de los registros administrativos de la seguridad social tiene una demora que se encuentra definida, básicamente, por el tiempo que transcurre hasta que los empleadores y los trabajadores independientes presentan sus respectivas declaraciones juradas al sistema previsional. Esto implica, en términos estrictos, que la información completa del total del trabajo registrado solo estará disponible cuando los registros administrativos incluyan al total de las declaraciones juradas correspondientes al mes evaluado. No obstante, se considera que pasados 45 días del último día del mes analizado, se cuenta con suficiente información para la elaboración de los indicadores.
- **Los indicadores publicados de los últimos 10 meses son provisorios:** es habitual que un porcentaje de las declaraciones juradas se presenten fuera del término estipulado para

tal efecto. Esto implica que cierto número de trabajadores que deberían cuantificarse en un mes determinado, se declaran recién varios meses después de ese período de referencia. Por esta razón, a medida que las declaraciones juradas presentadas tardíamente incorporan nuevos trabajadores en el mes evaluado, los indicadores sufren modificaciones.

- **Cobertura:** la información de trabajo registrado corresponde al total nacional, incluyendo a todos los sectores económicos, y a todas las modalidades existentes de contratación previstas en las normativas laborales vigentes (período de prueba, contratos a plazo fijo, empleo eventual, etc.).

Criterios operacionales

- **Trabajo Registrado:** se considera trabajador registrado a toda persona (identificada a través de un CUIT / CUIL) que ocupa al menos un puesto de trabajo declarado en los distintos subsistemas de la seguridad social. De este modo, se conceptualiza el “Trabajo Registrado” como el conjunto de trabajadores que cuentan con los beneficios sociales previstos en las normas legales, dependiendo de la modalidad ocupacional en la que se encuentran insertos.
- **Modalidad ocupacional:** considerando la definición de “Trabajo Registrado”, se incluyen en este concepto a todas las personas que se encuentran registradas en el sistema de la seguridad social de acuerdo a las siguientes modalidades:
 - **Asalariados del sector privado:** trabajadores registrados que se encuentran en relación de dependencia con empresas del sector privado.
 - **Asalariados del sector público:** trabajadores registrados en relación de dependencia con organismos del sector público. En esta categoría, se incluye el total del empleo en el Poder Ejecutivo, Legislativo y Judicial, del ámbito nacional, provincial. Además, se incluye el empleo dependiente de los municipios, de las universidades nacionales y de las Fuerzas Armadas. Se excluyen las empresas estatales o de participación mixta.
 - **Trabajadoras de casas particulares:** trabajadoras registradas inscriptas en el Régimen especial de seguridad social para empleados de Casas Particulares.
 - **Autónomos:** trabajadores que realizan una actividad laboral en forma independiente, inscriptos como autónomos en el Régimen General. Se inscribe en este régimen toda persona física que realiza de forma habitual una actividad económica a título lucrativo, sin un contrato de trabajo vinculado con una tarea por cuenta de empleador y que no se encuadra en el Régimen Monotributo.

- **Monotributistas:** trabajadores que realizan una actividad laboral de forma independiente, inscriptos en el Régimen de Monotributo. Este régimen se encuentra orientado a pequeños contribuyentes y, por esta razón, los inscriptos en el régimen deben cumplir con ciertos parámetros referidos a ingresos anuales máximos, superficie afectada a la actividad y consumo de energía eléctrica.
- **Monotributistas sociales:** personas inscriptas en el Régimen de Monotributo Social, el cual incluye a trabajadores que desarrollan actividades económicas en forma independiente, de bajos ingresos.
- **Criterios operacionales para la identificación de los trabajadores registrados:** los criterios para la identificación del trabajo registrado varían de acuerdo a la modalidad ocupacional, teniendo en cuenta las diferencias existentes con la regularidad en la presentación de las declaraciones juradas:
 - **Asalariados del sector privado:** se contabiliza como trabajo registrado en el mes analizado cuando se declara el empleo (relación CUIT – CUIL) en dicho período de referencia.
 - **Asalariados del sector público:** el empleo del sector público es identificado a través de la base de CUIT públicos elaborada por el OEDE. Un aspecto a considerar es la escasa regularidad que presentan los empleadores del sector público en el envío de sus declaraciones juradas a la AFIP. Esta irregularidad introduce importantes perturbaciones en la serie de empleo público, que se hacen más evidentes cuando los datos se presentan con una periodicidad mensual. Para minimizar los efectos de este problema, se calcula la variación porcentual del empleo del sector público entre los empleadores que presentaron declaraciones juradas tanto en el mes evaluado y como en el mes anterior. Esa variación porcentual se aplica al total del empleo del sector público del mes anterior.
 - **Monotributistas, Monotributistas sociales, Autónomos y Trabajadores de casas particulares:** se contabiliza como trabajo registrado en el período mensual analizado, la declaración de la actividad laboral a través del aporte a la seguridad social en al menos 1 mes de los últimos 3 meses, al período tomado como referencia. Este criterio se basa en suponer que los trabajadores encuadrados en estas categorías ocupacionales suelen tener cierto retraso en la presentación de las declaraciones juradas.

Para determinar si un trabajador es monotributista o monotributista social se utiliza la modalidad ocupacional declarada en el padrón de CUITs generado por la AFIP.

- **Trabajadores con pluriempleo:** en el caso de los trabajadores que tienen más de un empleo (pluriempleo) y esos puestos corresponden a modalidades ocupacionales diferentes, se categoriza de manera unívoca al trabajador en la modalidad que tenga el siguiente orden de prioridad:

- 1°. Asalariado privado
- 2°. Asalariado público
- 3°. Independiente autónomo
- 4°. Independiente monotributo
- 5°. Asalariado de casas particulares
- 6°. Independiente monotributo social

En el caso de los asalariados que tienen más de un empleo en relación de dependencia en distintos sectores de actividad, se lo categoriza en el sector donde percibe el salario más elevado.

Situación de los datos y metodología aplicada según el período de referencia

Considerando el retraso habitual que se produce en la presentación de las declaraciones juradas al sistema de seguridad social, y la problemática que esta situación genera en la cuantificación incompleta del total de puestos de trabajo para un período determinado, se ha implementado una serie de operaciones con el propósito de que la evolución del trabajo registrado presente la mayor veracidad posible.

En el esquema se exponen los distintos estados definidos para la información y las operaciones aplicadas para su procesamiento. Los mismos difieren, dependiendo de la categoría ocupacional evaluada. Tanto los estados como las operaciones se modifican, reconociendo el período de referencia.

En el presente informe, la información correspondiente hasta enero de 2016 es definitiva, desde febrero 2016 hasta febrero de 2017, los indicadores son provisorios, y se encuentran elaborados con los criterios presentados en el siguiente esquema:

Serie	Metodología aplicada para el cálculo de la variación del trabajo registrado según modalidad ocupacional y período de referencia				
	Hasta ene-16	Entre feb-16 y abr-16	Entre may-16 y dic-16	ene-17	feb-17
Asalariados sector privado	Datos definitivos Cantidad de trabajadores registrados según la información del SIPA		Datos provisorios Número de trabajadores asalariados del sector privado, que surge de la información provisorio del SIPA	Datos provisorios Se aplica al último dato provisorio con infomación del SIPA la variación entre el último mes y el anterior, del empleo incluido en las declaraciones juradas presentadas durante los 75 días transcurridos luego de los dos períodos mensuales considerados	Datos provisorios Se aplica al dato provisorio del mes anterior la variación entre el último mes y el anterior, del empleo incluido en las declaraciones juradas presentadas durante los 45 días transcurridos luego de los dos períodos mensuales considerados
Asalariados sector público	Datos definitivos Se aplica a una cantidad de trabajadores del sector público de un mes determinado, la variación del empleo del sector público entre los empleadores que presentaron declaraciones juradas en el mes evaluado y en el mes anterior	Datos provisorios Variación del empleo del sector público entre los empleadores que presentaron declaraciones juradas en el mes de referencia y en el mes anterior			
Asalariados en casas particulares	Datos definitivos Cantidad de trabajadores registrados según la información del SIPA	Datos provisorios Se aplica al último mes con dato definitivo la variación del número de trabajadores declarados entre el mes de referencia y el mes anterior, que presentaron sus declaraciones juradas ante la AFIP hasta 13 meses transcurridos los dos períodos analizados, siempre considerando el mismo lapso de tiempo para efectuar las declaraciones juradas en los dos meses en que se realiza la comparación.			
Autónomos					
Monotributistas					
Monotributistas sociales					

Procedimientos aplicados para la eliminación de la estacionalidad

La estacionalidad es un fenómeno que pueden presentar las series económicas cuyo período es inferior al año. Se caracteriza por presentar cierta regularidad y por ello es posible medirla. Una de las causas más comunes es la estacionalidad climática, a la que están asociados principalmente el sector agropecuario y el turismo. Otro tipo de estacionalidad es la institucional, que se atribuye a convenciones sociales como el inicio del año escolar. Es importante llevar a cabo un seguimiento del comportamiento de la serie ya que la estacionalidad puede evolucionar por cambios tecnológicos, institucionales o de comportamiento de las personas.

Es conveniente la eliminación de la estacionalidad de las series económicas para realizar comparaciones entre meses consecutivos o no consecutivos, con la finalidad de evaluar la coyuntura.

Existen diversos métodos para eliminar la estacionalidad de una serie. Entre ellos, se encuentra el método X-13-ARIMA-SEATS, que se ha aplicado en estas series y es el más utilizado por las oficinas de estadística gubernamentales. El procedimiento consiste en la aplicación de promedios móviles en forma iterativa para estimar la estacionalidad y la tendencia-ciclo. Por las características del método, los factores estimados se modifican cada vez que se incorpora un nuevo dato a la serie original. El método X-13-ARIMA-SEATS fue desarrollado por el Census Bureau de los Estados Unidos como una versión extendida y mejorada del método canadiense X-11.