

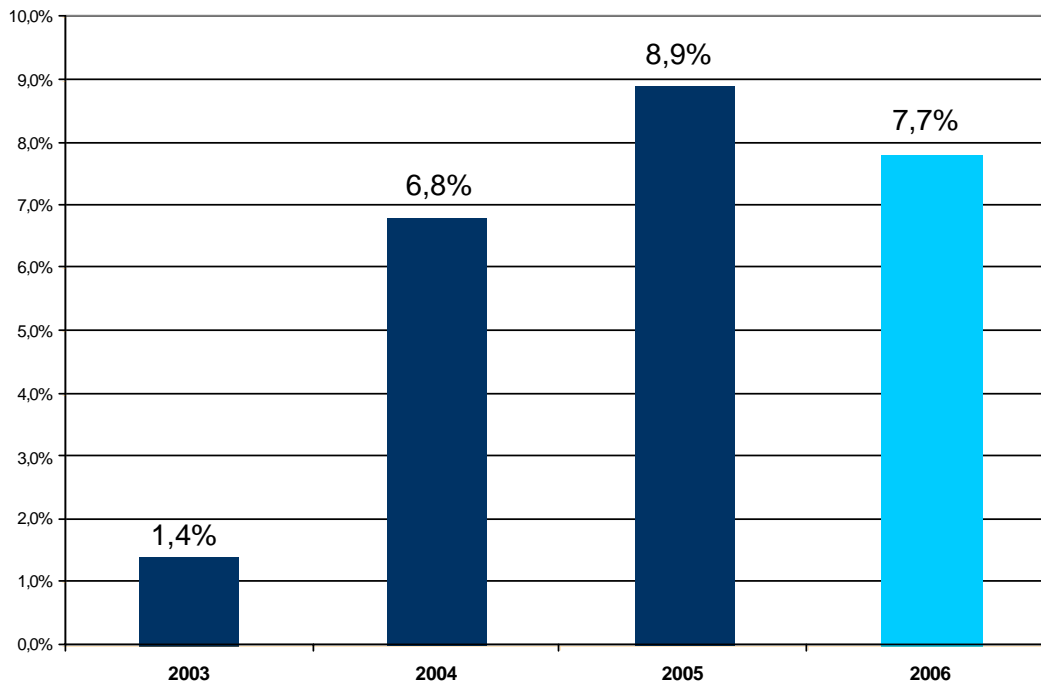
**TOTAL DE AGLOMERADOS**      Variación 2006/2005 **+7,7%**      Variación dic'06/dic'05 **+5,9%**

	GBA	CBA	MZA	ROS
Variación 2006/2005	<b>+8,1%</b>	<b>+6,4%</b>	<b>+6,7%</b>	<b>+4,3%</b>
Variación dic'06/dic'05	<b>+6,1%</b>	<b>+3,1%</b>	<b>+8,3%</b>	<b>+3,9%</b>

## CRECIMIENTO DEL EMPLEO EN EL AÑO 2006

En el año 2006, el empleo privado registrado en empresas de 10 o más trabajadores registró un crecimiento promedio de 7,7% respecto del año 2005 en el conjunto de los aglomerados relevados. De este modo, el crecimiento del empleo en el año 2006 es el segundo más elevado de los últimos cuatro años.

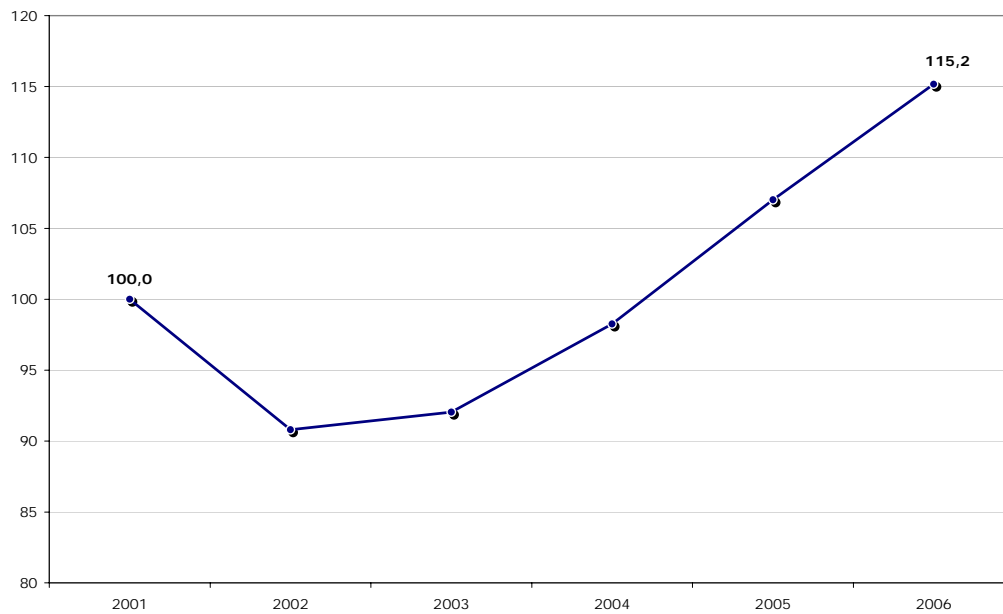
### CRECIMIENTO ANUAL PROMEDIO DEL EMPLEO – TOTAL AGLOMERADOS



El proceso de generación de puestos de trabajo formales verificado en los últimos cuatro años condujo a que en 2006 la cantidad de empleos registrados en el total de aglomerados relevados sea un 26,8% superior al contabilizado en el año 2002 y un 15,2% superior al año 2001.

Teniendo en cuenta la totalidad del período relevado por la EIL (1995 – 2006), se puede afirmar que el nivel de empleo registrado en 2006 es el más elevado de los últimos once años.

## EVOLUCION DEL NIVEL DE EMPLEO – TOTAL AGLOMERADOS<sup>1</sup>



## Incorporaciones y desvinculaciones

Al igual que en el año anterior, durante 2006 se mantuvo un alto nivel de incorporaciones de personal. Esto explicaría la persistencia en el crecimiento del nivel de empleo durante el último año. En efecto, la tasa de incorporaciones en 2006 alcanzó al 3,4%, sólo 0,1 punto porcentual por debajo del año anterior (3,5%).

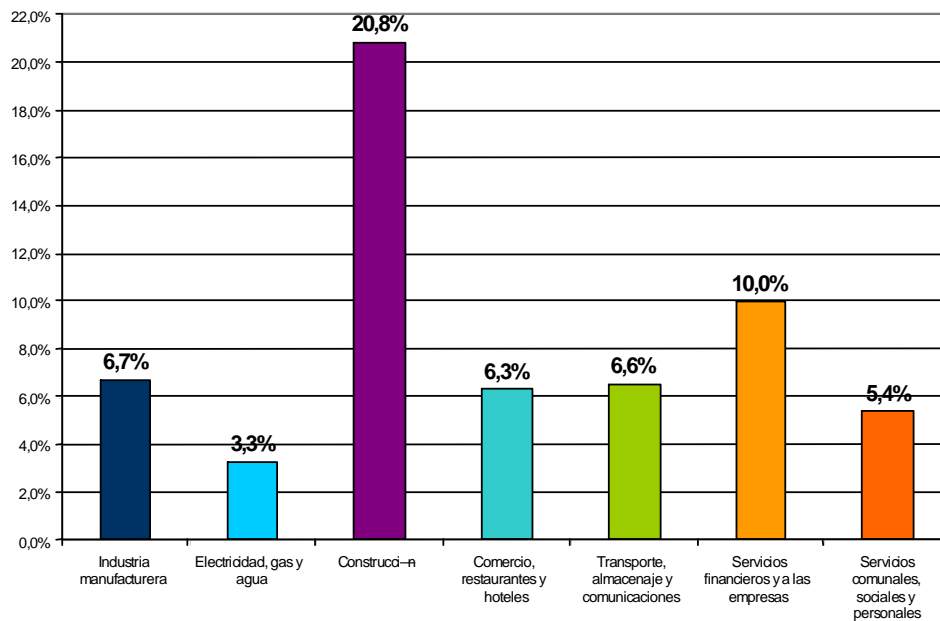
<sup>1</sup> El inicio de la serie para el total de los aglomerados (Gran Buenos Aires, Gran Córdoba, Gran Rosario y Gran Mendoza) es agosto de 2001. Para el período comprendido entre enero y julio de 2001 se utiliza como referencia para el cálculo del nivel de empleo el aglomerado Gran Buenos Aires.

Incorporaciones y desvinculaciones de personal Total aglomerados		
	Tasa promedio de incorporaciones	Tasa promedio de desvinculaciones
<b>2005</b>	3,5%	2,7%
<b>2006</b>	3,4%	2,9%

## El empleo por rama de actividad

En términos anuales, todas las ramas de actividad estudiadas presentan variaciones positivas. La *construcción* y los *servicios financieros y a las empresas* son las ramas que acumularon un mayor crecimiento del empleo durante 2006 con 20,8% y 10% de aumento respectivamente; les siguen *industria manufacturera* (6,7%), *transporte* (6,6%) *comercio, restaurantes y hoteles* (6,3%), *servicios sociales y personales* (5,4%) y *electricidad, gas y agua* (3,3%).

### CRECIMIENTO DEL EMPLEO EN EL AÑO 2006 SEGUN RAMA DE ACTIVIDAD – TOTAL AGLOMERADOS



Desde el punto de vista del aporte al empleo, se advierte que *servicios financieros y a las empresas, industria manufacturera y construcción* son las ramas de actividad que más han contribuido durante el año 2006 a la generación de puestos de trabajo.

### Composición del empleo creado durante el año según rama de actividad

	2005 / 2006	2002 / 2006
<b>Total</b>	<b>100,0%</b>	<b>100,0%</b>
<b>Industria manufacturera</b>	21,5%	29,4%
<b>Electricidad, gas y agua</b>	0,4%	0,3%
<b>Construcción</b>	17,2%	15,3%
<b>Comercio, restaurantes y hoteles</b>	14,9%	16,9%
<b>Transporte, almacenaje y comunicaciones</b>	8,3%	5,4%
<b>Servicios financieros y a las empresas</b>	22,1%	15,1%
<b>Servicios comunales, sociales y personales</b>	15,5%	17,6%

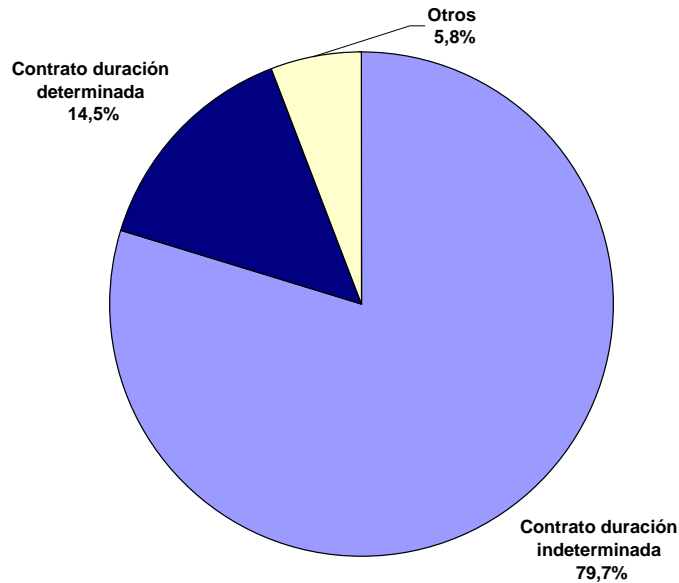
Sin embargo, cuando se analiza la evolución del empleo en los últimos cuatro años se advierte que es la *industria manufacturera* el principal sector que impulsó la creación de puestos de trabajo registrados. En efecto, de cada 100 nuevos puestos de trabajo 30 fueron generados por la industria.

### Incorporaciones de personal según tipo de contrato y calificación de la tarea

El 79,7% de las incorporaciones del año 2006 se realizaron bajo la modalidad de contratación a *tiempo indeterminado*, el 14,5% a *tiempo determinado* y el 5,8% restante fueron incorporaciones bajo *otras modalidades de contratación*.

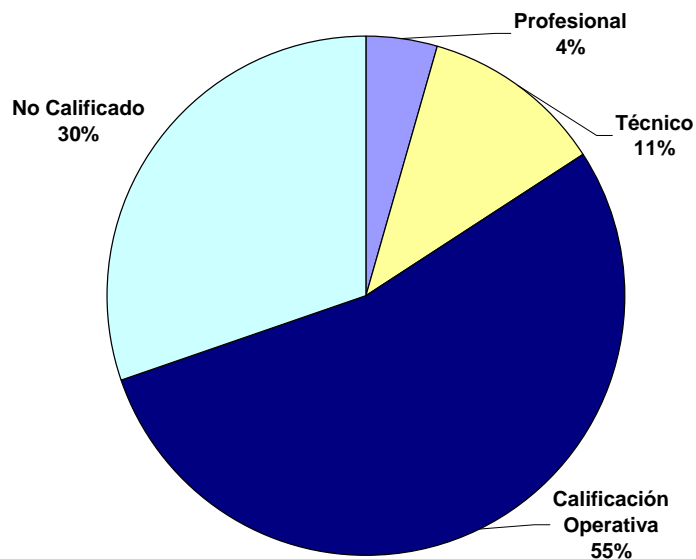


## COMPOSICION DE LAS ALTAS DEL AÑO 2006 SEGUN TIPO DE CONTRATO – TOTAL AGLOMERADOS



Desde el punto de vista de la calificación de la tarea, el 55% de las altas de 2006 fueron de empleados y operarios con *calificación operativa*, el 30% *sin calificación* y el 15% restante corresponde a *profesionales y técnicos*.

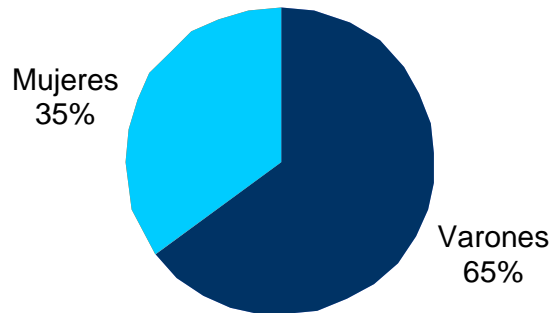
## COMPOSICION DE LAS ALTAS DEL AÑO 2006 SEGUN CALIFICACION DE LA TAREA – TOTAL AGLOMERADOS



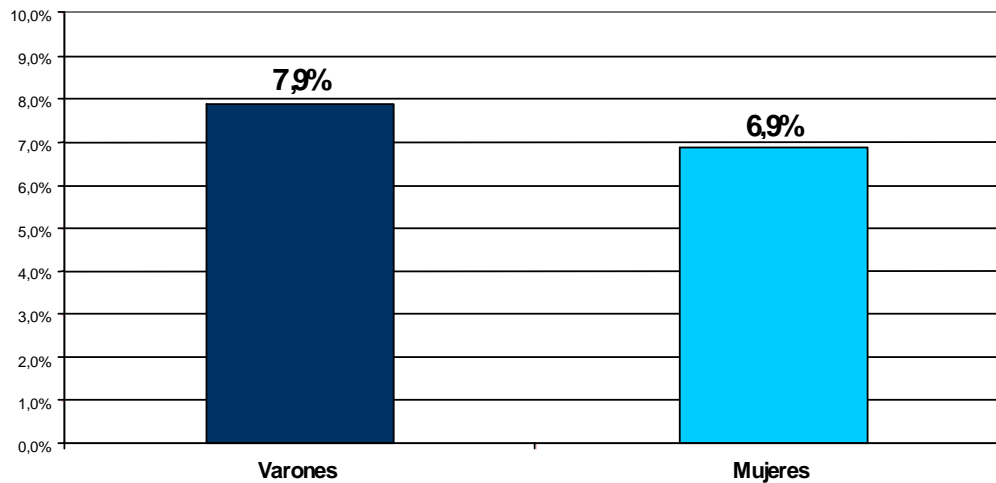
## Empleo según sexo: evolución y composición

Durante el año 2006, el 65% de los puestos han estado ocupados por varones y el 35% por mujeres. A su vez, el crecimiento del empleo masculino durante este año ha sido del 7,9% y el femenino del 6,9%. Es decir, en términos absolutos, se han creado más del doble de puestos de trabajo masculinos que femeninos.

### COMPOSICION DEL EMPLEO SEGUN SEXO – AÑO 2006



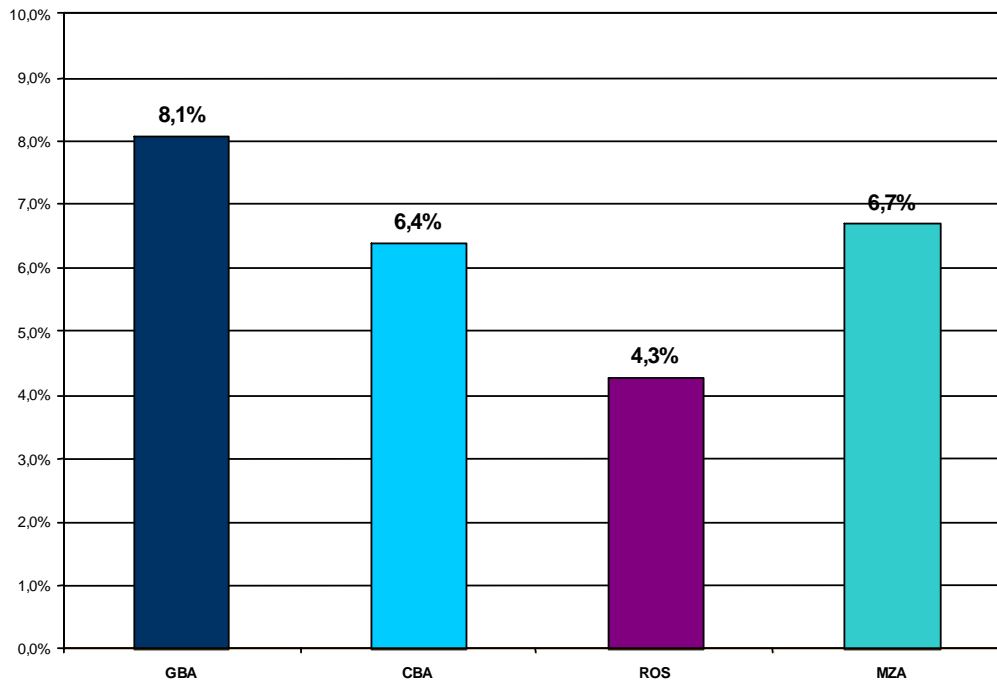
### CRECIMIENTO DEL EMPLEO EN EL AÑO 2006 SEGUN SEXO



## Crecimiento del empleo en el año 2006 según aglomerado

El conjunto de los aglomerados relevados registran crecimiento de sus niveles de empleo durante el año 2006. El mayor aumento lo presenta el Gran Buenos Aires (8,1%), seguido por el Gran Mendoza (6,7%), el Gran Córdoba (6,4%) y el Gran Rosario (4,3%). Todos los aglomerados presentan en el año 2006 niveles de empleo superiores al registrado en el inicio de las respectivas series.<sup>2</sup>

### CRECIMIENTO DEL EMPLEO EN EL AÑO 2006 SEGUN AGLOMERADO



**Ficha técnica:** los resultados corresponden a los relevamientos que se realizaron mensualmente por la Encuesta de Indicadores Laborales. Cada mes se entrevistan aproximadamente 1400 empresas distribuidas de la siguiente manera: 800 en el Gran Buenos Aires, 200 en el Gran Córdoba, 200 en el Gran Rosario y 200 en el Gran Mendoza.

<sup>2</sup> La EIL se inicia en el Gran Buenos Aires en 1995, en el Gran Córdoba en 1998, en el Gran Rosario en 1999 y en el Gran Mendoza en 2001.