

Dinámica del empleo y rotación de empresas

Primer Trimestre 2010

Estudios

os



Informes

INDICE

Introducción	3
Dinámica trimestral del empleo registrado: primer trimestre 2010	5
Dinámica trimestral del empleo registrado: mediano plazo	11

SUMARIO

Este informe forma parte de la serie Dinámica del Empleo y Rotación de Empresas elaborada por el Observatorio de Empleo y Dinámica Empresarial en Argentina del Ministerio de Trabajo, Empleo y Seguridad Social, a partir de los registros administrativos del Sistema Integrado Previsional Argentino (SIPA).

Los indicadores presentados en este informe refieren a las empresas privadas de los sectores de la industria, el comercio y los servicios radicadas en todo el país¹.

En este sentido, la evidencia presentada en este informe reafirma el cambio de tendencia en la evolución del empleo, que retoma una trayectoria de crecimiento luego del impacto de la crisis financiera internacional.

Entre los aspectos más importantes se puede mencionar:

- Desde el primer trimestre del año 2002, el empleo registrado se expandió un 61%, es decir, algo más de 1,9 millones de ocupados formales para los sectores de la industria, el comercio y los servicios. Este crecimiento, se sustentó en un proceso de reconstitución del tejido empresarial, que presentó la incorporación de 132 mil nuevos empleadores (37%).
- La etapa contractiva, definida como el período con caída neta en el número de puestos de trabajo, tuvo una duración de tres trimestres consecutivos, acumulando una pérdida de unos 89 mil puestos de trabajo (IV 2008 – II 2009) para los sectores analizados.
- La crisis culmina en el segundo trimestre de 2009. En efecto, en los tres trimestres siguientes (III y IV 2009; I 2010) se registra la creación neta de 120 mil puestos de trabajo para los sectores de industria, comercio y servicios. Este crecimiento no sólo compensó la caída de puestos formales producida por la crisis en estos sectores, sino que afianza la tendencia positiva en términos de la evolución del empleo registrado luego de la crisis.

1. Si bien, al momento de esta publicación, las distintas fuentes habitualmente utilizadas para estudiar la coyuntura del mercado laboral (EIL, Mi Simplificación) coinciden en que el empleo privado registra 12 meses continuos de expansión -septiembre 2009/ agosto 2010-, este informe que presenta información más antigua, correspondiente al primer trimestre de 2010, aporta elementos adicionales al diagnóstico de la situación laboral como, por ejemplo, el rol de la demografía de empresas en la creación y destrucción de empleo registrado.

- En este contexto de recuperación, el crecimiento del empleo se explica principalmente por la dinámica laboral de las firmas que permanecen en el mercado. En cambio, el balance de puestos de trabajo aportados por las empresas que nacen menos el destruido por las que cierran es positivo, siendo una fuente secundaria de creación de empleos.
- En términos sectoriales, la recuperación del empleo estuvo liderada por las actividades de servicios que, sólo en el cuarto trimestre de 2009 han aportado cerca de 42 mil nuevos puestos de trabajo. Por otro lado, el empleo industrial crece por segundo trimestre consecutivo desde el inicio de la crisis financiera internacional, generando alrededor de 7.500 nuevos puestos de trabajo. Finalmente, el comercio se constituyó en el sector más dinámico de los analizados en este informe, creciendo un 2,3% en el primer trimestre de 2010 y aportando 24 mil puestos formales.
- A diferencia de otras etapas de crisis, en esta oportunidad las pequeñas y microempresas mostraron un comportamiento más estable en términos de empleo que las grandes empresas, afectadas estas últimas por la caída de las exportaciones y las políticas de ajuste de personal de las multinacionales. No obstante, en el período de recuperación, las grandes empresas toman impulso nuevamente, acumulando un crecimiento del 2,2% entre el primer trimestre de 2010 (48 mil puestos).
- Más allá de la recuperación de los últimos tres trimestres, es importante señalar que también el balance interanual (1° trim 2010/ 1° trim 2009) vuelve a tener un saldo positivo en términos de empleo registrado (65 mil puestos; 1,3%).

INTRODUCCION

Este informe forma parte de la Serie Dinámica del Empleo y Rotación de Empresas donde se estudia la incidencia que tienen los procesos asociados a la demografía de empresas sobre la evolución del empleo. Particularmente, se estudia el efecto de la apertura y cierre de empresas y los movimientos de expansión y contracción de firmas existentes. Los indicadores volcados en este informe refieren a las empresas privadas de los sectores de la industria, el comercio y los servicios. Se elabora en el marco del Observatorio de Empleo y Dinámica Empresarial en Argentina, que desarrolla un sistema de información a partir de los registros administrativos del Sistema Integrado Previsional Argentino (SIPA) (ver nota metodológica).

La metodología adoptada para la construcción de los indicadores es la desarrollada por Haltinwanger *et al* (1997)² para el estudio de series longitudinales. Dicho método es utilizado por equipos de investigación de oficinas de estadísticas laborales del Ministerio de Trabajo de España y el Bureau de Estadísticas Laborales de Estados Unidos -entre otros- para desarrollar estudios de diagnósticos e indicadores de seguimiento de la dinámica laboral.

La información se expresa como variaciones respecto del trimestre anterior, lo que permite analizar procesos y dinámicas de corto plazo que resultan particularmente interesantes para el estudio de aquellos períodos en los que se verifican cambios en las tendencias del ciclo económico. Asimismo, para analizar las tendencias aisladas de los efectos estacionales que determinadas actividades económicas tienen sobre el empleo, se utilizan series sin estacionalidad.

DINAMICA TRIMESTRAL DEL EMPLEO REGISTRADO: PRIMER TRIMESTRE 2010

En el primer trimestre de 2010 el nivel de empleo asalariado registrado en la industria, el comercio y los servicios alcanzó poco más de 5 millones de puestos. En el mismo período, declararon empleo alrededor de 486 mil empresas en esos mismos sectores.

Durante este trimestre, se crearon aproximadamente 74,3 mil puestos de trabajo, en términos netos y desestacionalizados, que representan un crecimiento del 1,5% en el stock de empleos. De esta manera, se registra el tercer trimestre consecutivo de expansión del empleo, confirmando un cambio de tendencia respecto de los trimestres anteriores que habían sido contractivos. Asimismo, se observa que el ritmo de recuperación del empleo se está acelerando, ya que en el primer trimestre de 2010 se registra la mayor creación de puestos desde el tercer trimestre de 2008.

Al profundizar en el análisis de la dinámica del empleo del último trimestre se observa que la mencionada creación neta de 74,3 mil puestos es el resultado de la creación bruta

2. Ver nota metodológica: rezagos en la información.

de 259,6 mil empleos por el conjunto de firmas dinámicas (nacimientos y firmas que crecen), que parcialmente fueron compensados por la destrucción bruta de 182 mil puestos en aquellas firmas en que atravesaron procesos de ajuste o cerraron. Durante el período, se registra también una pérdida neta de 3 mil puestos que corresponde a firmas que atravesaron procesos de fusiones/adquisiciones.

TABLA 1 | DESCOMPOSICION DEL CAMBIO NETO EN EL EMPLEO A TRIMESTRES CORRIDOS.

SERIES DESESTACIONALIZADAS. INDUSTRIA, COMERCIO Y SERVICIOS.

MILES DE TRABAJADORES Y TASAS.

	Miles de empleos				Tasas normalizadas			
	II 2009	III 2009	IV 2009	I 2010	II 2009	III 2009	IV 2009	I 2010
Creación bruta de empleo	204,7	224,2	238,3	259,6	4,2	4,6	4,9	5,2
Empresas que abren	35,1	37,4	36,6	37,3	0,7	0,8	0,7	0,7
Empresas que expanden su empleo	169,6	186,9	201,7	222,3	3,4	3,8	4,1	4,5
Destrucción bruta	235,7	213,2	200,9	182,1	4,8	4,4	4,1	3,7
Empresas que cierran	29,1	32,0	31,2	35,1	0,6	0,7	0,6	0,7
Empresas que contraen su empleo	206,7	181,1	169,7	146,9	4,2	3,7	3,5	2,9
Empresas que cambian de CUIT - fusiones y adquisiciones	1,3	0,1	-2,5	-3,3	0,0	0,0	0,0	-0,1
Cambio neto en el empleo	-29,8	11,2	35,0	74,3	-0,6	0,2	0,7	1,5
Tasa de rotación del empleo					9,0	9,0	8,9	8,9

Cambio neto total del empleo: Creación bruta - Destrucción bruta.

Tasas normalizadas: se calculan dividiendo por el promedio del empleo del trimestre actual y el anterior.

Fuente: Observatorio de Empleo y Dinámica Empresarial -DGEyEL - SSTPyEL - MTEySS en base a SIPA.

3. La tasa de rotación del empleo para un trimestre se obtiene sumando la creación bruta de empleo con la destrucción bruta en dicho trimestre.

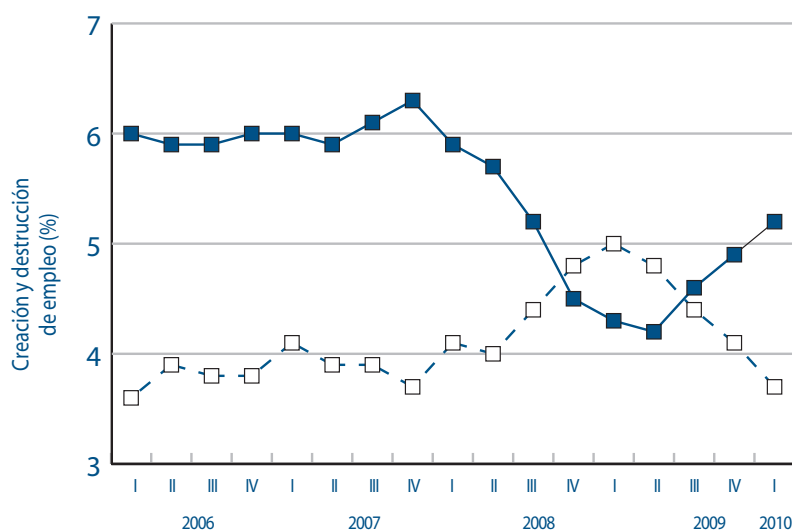
Uno de los aspectos a destacar es la elevada movilidad del empleo registrado, que constituye una característica estructural del mercado de trabajo de Argentina³. En efecto, cerca del 9% de los puestos de trabajo registrados en el primer trimestre del año fueron creados o destruidos durante esos meses.

No obstante, la movilidad o rotación del empleo no presenta un carácter homogéneo a nivel de ramas de actividad y tamaño de firmas. En este sentido, existe una tendencia a una mayor rotación del empleo en las actividades de comercio y servicios o, en aquellas actividades con fuerte componente estacional. De la misma forma existe mayor movilidad en las firmas de menor tamaño. Por otro lado, existe una menor movilidad de los puestos tanto en las actividades industriales como en las firmas de mayor tamaño.

Respecto de la evolución de los flujos brutos de empleo, los gráficos 1 y 2 presentan, para el período 2006-2010, las mencionadas trayectorias de creación y destrucción de empleo, expresados en tasas y en miles de puestos de trabajo respectivamente. Estos gráficos permiten contextualizar la dinámica laboral del trimestre que se está analizando, en un período que incluye el inicio y la finalización de la etapa contractiva del empleo que tuvo lugar en el año 2009.

GRAFICO 1 | CREACION Y DESTRUCCION BRUTA DE EMPLEO

SERIES SIN ESTACIONALIDAD. INDUSTRIA, COMERCIO Y SERVICIOS. I 2006 - I 2010. TASAS



Creación bruta de empleo ■ 6,0 5,9 5,9 6,0 6,0 5,9 6,1 6,3 5,9 5,7 5,2 4,5 4,3 4,2 4,6 4,9 5,2

Destrucción bruta □ 3,6 3,9 3,8 3,8 4,1 3,9 3,9 3,7 4,1 4,0 4,4 4,8 5,0 4,8 4,4 4,1 3,7

Cambio neto 2,1 2,1 2,1 2,2 2,0 2,0 2,3 2,6 1,5 1,7 0,8 -0,3 -0,7 -0,6 0,2 0,7 1,5

Trimestres

Cambio neto total del empleo: creación bruta - destrucción bruta

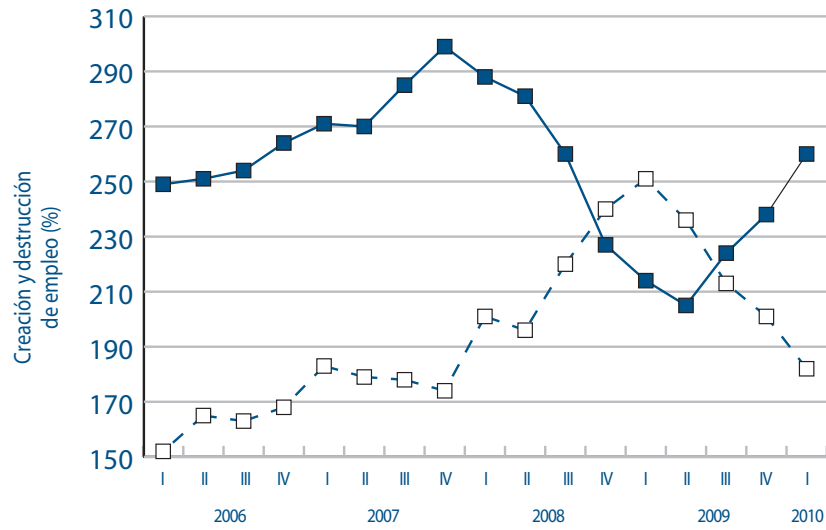
Fuente: Observatorio de Empleo y Dinámica Empresarial -DGEyEL - SSPTyEL - MTEySS en base a SIPA.

La evolución del empleo registrado muestra que la duración completa del período contractivo fue de tres trimestres consecutivos, acumulando una pérdida de unos 80 mil puestos de trabajo (IV 2008-II 2009) en los sectores de la industria, el comercio y los servicios. A partir del tercer trimestre de 2009, la tendencia se revierte, acumulando un crecimiento de 120 mil ocupados formales para los sectores de industria, comercio y servicios. Es decir, en el primer trimestre de 2010 se ha compensado largamente la pérdida de empleos del período contractivo.

GRAFICO 2 | CREACION Y DESTRUCCION BRUTA DE EMPLEO

SERIES SIN ESTACIONALIDAD. INDUSTRIA, COMERCIO Y SERVICIOS. I 2006 - I 2010.

MILES DE OCUPADOS



Creación bruta de empleo	■	249 251 254 264 271 270 285 299 288 281 260 227 214 205 224 238 260
Destrucción bruta	□	152 165 163 168 183 179 178 174 201 196 220 240 251 236 213 201 182
Fusiones - Adquisiciones		-9 1 0 0 0 2 0 0 -16 0 0 0 0 1 0 -2 -3
Cambio neto		88 87 92 96 89 92 106 125 71 85 40 -13 -37 -30 11 35 74
		Trimestres

Cambio neto total del empleo: creación bruta - destrucción bruta

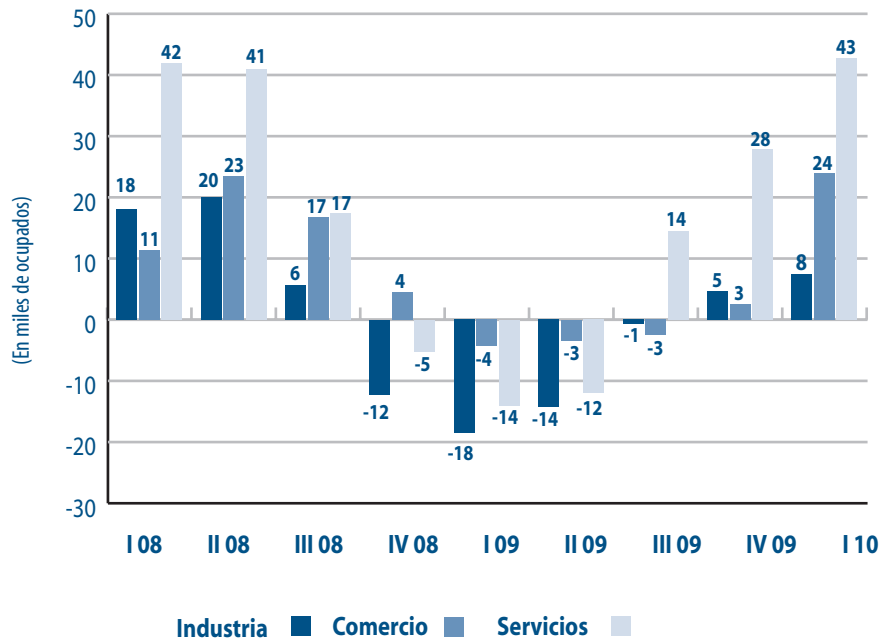
Fuente: Observatorio de Empleo y Dinámica Empresarial - DGEyEL - SSPTyEL - MTEySS en base a SIPA.

En términos sectoriales, se observa que la recuperación del empleo estuvo liderada por las actividades de servicios que, sólo en el primer trimestre de 2010, han aportado cerca de 42 mil nuevos puestos de trabajo. Si se agregan los puestos creados por el sector en el segundo semestre de 2009, se observa un crecimiento acumulado de alrededor 85 mil puestos de trabajo (es decir, servicios explica el 79% del crecimiento acumulado). El crecimiento acumulado por el sector, en los últimos tres trimestres, supera ampliamente la pérdida del período contractivo. No obstante, si bien las actividades de servicios fueron las que más puestos crearon en términos absolutos, en términos de tasas registran un crecimiento del 1,6% en el último trimestre, algo menor que el comercio (ver gráficos 3 y 4).

El comercio, que durante la crisis se presentó como el sector más estable en términos de empleo, aportó 24 mil puestos en el primer trimestre de 2010 que, presentando un crecimiento del 2,3% lo convierte en el sector más dinámico en ese trimestre. El crecimiento acumulado en los últimos trimestres, 26,6 mil puestos, también supera cómodamente el empleo destruido en la etapa contractiva.

GRAFICO 3 | CREACION NETA DEL EMPLEO. SERIES SIN ESTACIONALIDAD.

INDUSTRIA, COMERCIO Y SERVICIOS. I 2008 - I 2010. MILES DE OCUPADOS



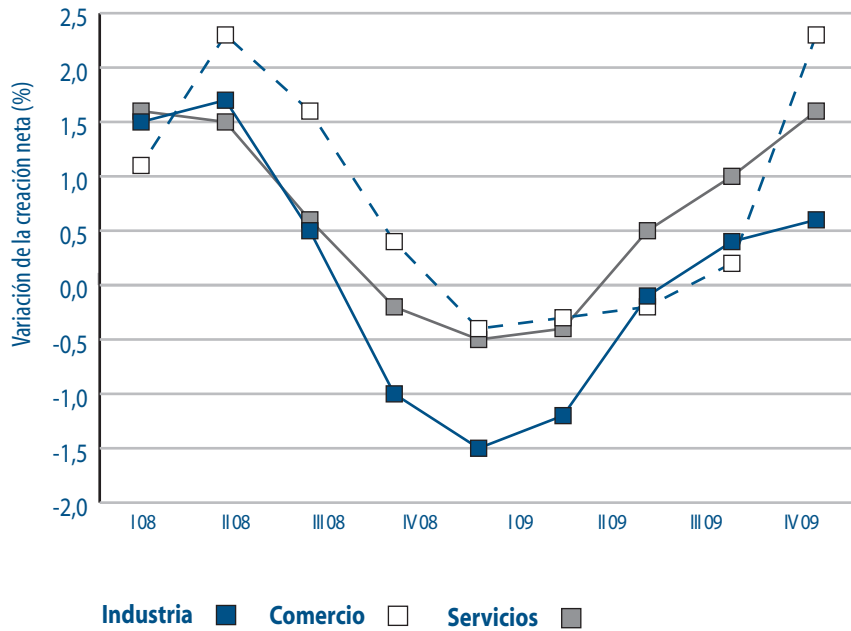
Cambio neto total del empleo: creación bruta - destrucción bruta

Fuente: Observatorio de Empleo y Dinámica Empresarial - DGEyEL - SSPTYEL - MTEySS en base a SIPA.

El empleo industrial presenta, por segundo trimestre consecutivo, un saldo positivo entre los flujos brutos de empleo. En el primer trimestre de 2010 la industria generó alrededor de 7,5 mil nuevos puestos de trabajo (0,6%), acumulando un crecimiento neto superior a los 11 mil puestos en los últimos tres trimestres. La industria fue el sector más afectado por la crisis en términos de empleo, acumulando entre los terceros trimestres de 2008 y de 2009 una pérdida de 10 mil puestos que todavía no se recuperaron en su totalidad.

GRAFICO 4 | TASAS DE CREACION NETA DE EMPLEO. SERIES SIN ESTACIONALIDAD.

INDUSTRIA, COMERCIO Y SERVICIOS. I 2008 - IV 2009.



Cambio neto total del empleo: Creación bruta - Destrucción bruta.

Fuente: Observatorio de Empleo y Dinámica Empresarial - DGEyEL - SSTPyEL - MTEySS en base a SIPA.

Otra de las dimensiones de análisis en términos de la evolución del empleo en la crisis tiene que ver con el desempeño de las firmas según su tamaño. Los gráficos 5 y 6 presentan las variaciones del empleo para los distintos estratos de tamaño de firma, tanto en términos absolutos, como en tasas. En ellos se observa, tanto la dinámica contractiva durante la crisis financiera internacional, como la recuperación a partir del tercer trimestre de 2009.

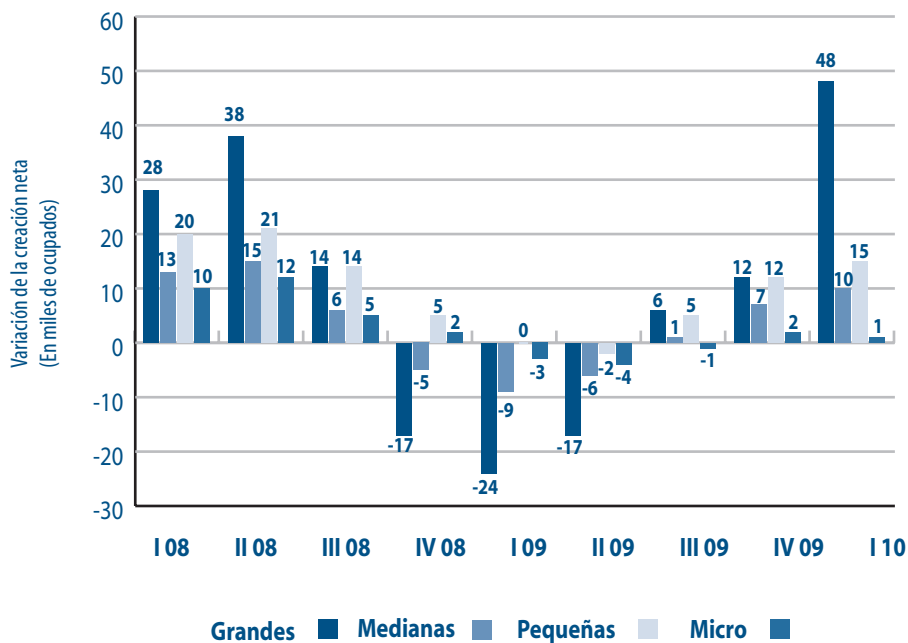
Durante la crisis, se observa un comportamiento contractivo en las grandes empresas, las cuales explican buena parte de la destrucción de puestos en esa etapa. Dicha conducta en las firmas grandes se vincula estrechamente con la naturaleza de la crisis financiera internacional, cuyos principales canales de transmisión a la economía doméstica fueron el sector externo y la conducta de las empresas multinacionales. El impacto del sector externo se puso de manifiesto a partir de la caída en las exportaciones, mientras que las políticas de ajuste de personal de una parte del conjunto de firmas multinacionales afectaron a las filiales locales. Por otro lado, la incidencia de las firmas grandes en ambos segmentos (exportadoras y multinacionales) es muy importante, lo cual amplificó el impacto sobre el empleo.

En suma, la caída del empleo durante la crisis internacional fue un proceso disociado del ciclo económico del mercado local y focalizado en segmentos empresarios típicamente dominados por las grandes empresas.

Es importante destacar que las firmas grandes, que habían evidenciado un comportamiento más contractivo en términos de empleo durante la crisis, recuperan su capacidad de generación de empleo a partir del tercer trimestre de 2009 y ya en el primer trimestre de 2010 dan cuenta de 48 mil nuevos puestos formales, a una tasa de 2,2% respecto del trimestre anterior. Por su parte, las empresas medianas crearon unos 10 mil puestos en el mismo período (1%).

GRAFICO 5 | CREACION NETA DE EMPLEO POR ESTRATOS DE TAMAÑO.

I 2008 - I 2010. SERIES DESESTACIONALIZADAS. EN MILES DE OCUPADOS



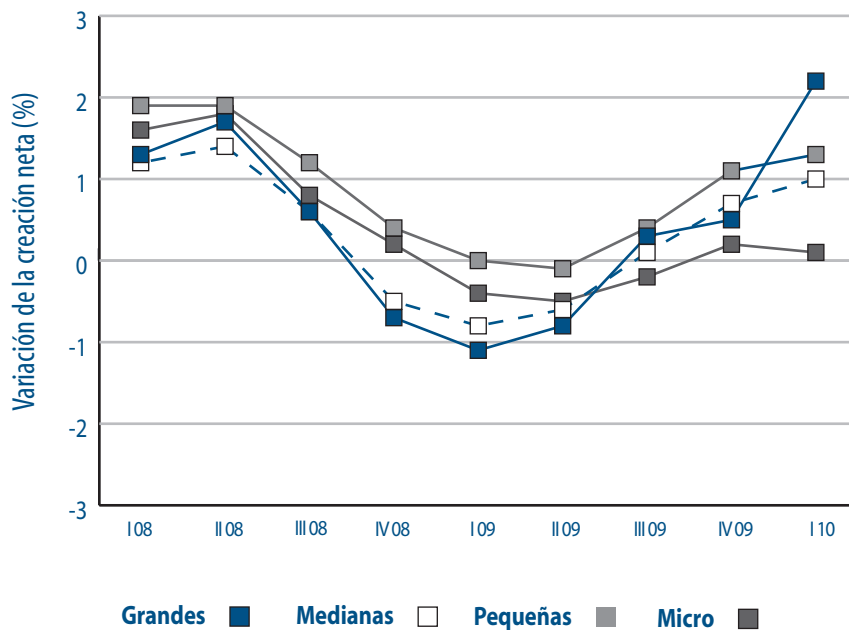
Cambio neto total del empleo: creación bruta - destrucción bruta

Fuente: Observatorio de Empleo y Dinámica Empresarial - DGEyEL - SSPTyEL - MTEySS en base a SIPA.

En contraposición a la performance de las firmas grandes y medianas durante la crisis, las firmas de menor tamaño (pequeñas y microempresas) mostraron un mejor desempeño durante los trimestres recesivos. Una explicación a este comportamiento diferencial podría ser el efecto producido por las políticas anticrisis que se orientaron a sostener la dinámica del mercado interno.

No obstante, en los últimos trimestres de recuperación, se presentaron comportamientos heterogéneos al interior de los estratos de menor tamaño. De esta manera, durante el primer trimestre de 2010, las pequeñas empresas reforzaron su proceso de recuperación aportando alrededor de 15 mil puestos, lo que equivale a un crecimiento del 1,3%, mientras que las microempresas constituyen el segmento menos dinámico en esta nueva etapa, con una expansión algo menor a los mil puestos (0,1%).

GRAFICO 6 | EVOLUCION DE LA CREACION NETA DE EMPLEO POR ESTRATOS DE TAMAÑO. I 2008- I 2010
SERIES DESESTACIONALIZADAS. EN TASAS



Fuente: Observatorio de Empleo y Dinámica Empresarial -DGEyEL - SSPTyEL - MTEySS en base a SIPA.

DINAMICA TRIMESTRAL DEL EMPLEO REGISTRADO: MEDIANO PLAZO

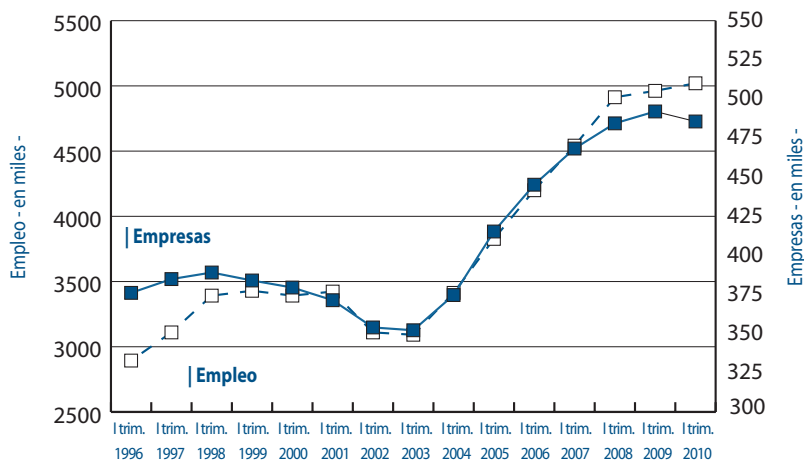
El gráfico 7 presenta la evolución del empleo y de las empresas empleadoras para el período 1996-2010, donde se puede apreciar la fuerte dinámica de crecimiento iniciada en 2003 que dura hasta 2009, cuando la crisis internacional se reflejó en la evolución del empleo y de la población de empresas. El gráfico también muestra que los efectos de la mencionada crisis fueron acotados.

En efecto, el crecimiento registrado entre los años 2002 y 2009 dejó como saldo 1,9 millones de nuevos puestos de trabajo, en los sectores analizados, que equivalen a una

expansión del 61% en la cantidad de ocupados formales, y la incorporación de unas 132 mil nuevas firmas, (37% de crecimiento). Por su parte, el año 2009, afectado por la crisis internacional, tuvo un saldo negativo tanto en términos de empleo como en la población de empresas (1%; 51 mil puestos de trabajo; y 0,6%; 3,4 mil empresas).

GRAFICO 7 | EMPLEO Y EMPRESAS PRIVADAS.

INDUSTRIA, COMERCIO Y SERVICIOS. PRIMEROS TRIMESTRES 1996-2009. EN MILES



Empleo □	2.894	3.110	3.392	3.429	3.392	3.423	3.110	3.092	3.413	3.827	4.200	4.542	4.913	4.962	5.020
Empresas ■	376,1	384,9	389,1	384,0	379,5	371,4	354,0	352,2	374,7	415,3	445,2	468,3	484,4	492,0	485,6

Fuente: Observatorio de Empleo y Dinámica Empresarial -DGEyEL - SSPTyEL - MTEySS en base a SIPA.

La creación bruta de empleo del primer trimestre de 2010 (260 mil puestos) es el resultado de un cambio de tendencia que muestra la recuperación del dinamismo del mercado de trabajo. Esta variable se revierte a partir del segundo trimestre de 2009, luego de seis trimestres consecutivos de declinación, retomando la trayectoria expansiva previa a la crisis.

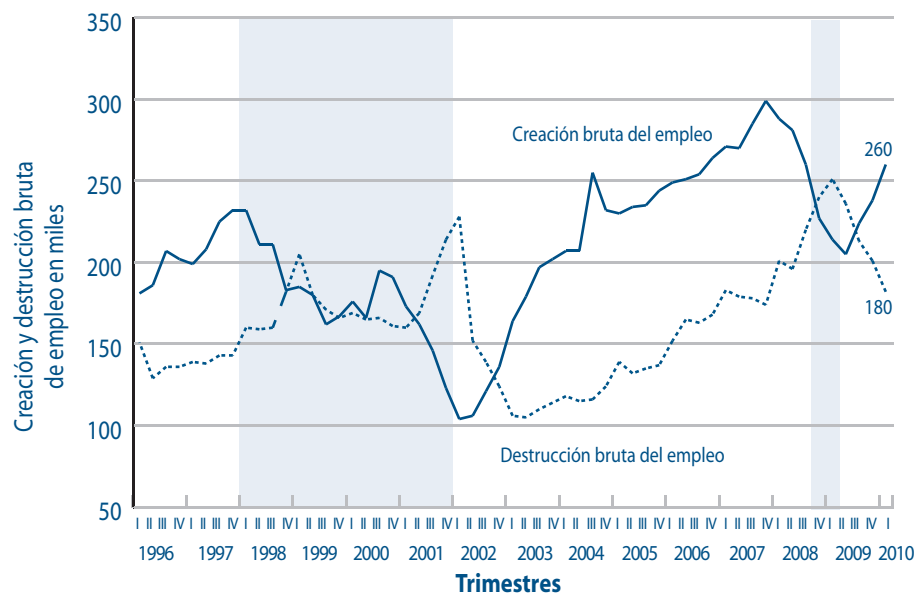
Por su parte, el nivel de destrucción bruta registrado en el primer trimestre de 2010 (182 mil puestos) es el menor desde el cuarto trimestre de 2007 y muestra una tendencia decreciente desde el primer trimestre de 2009.

Una mirada de largo plazo sobre los flujos brutos de empleo permite valorar la intensidad y la duración del período de pérdida neta de empleos. El gráfico 8 presenta la creación y destrucción bruta de empleo en el período 1996-2010. Las zonas sombreadas del gráfico identifican los períodos de pérdida de empleo neta, donde la trayectoria de destrucción supera a la creación.

GRAFICO 8 | CREACION Y DESTRUCCION BRUTA DEL EMPLEO.

SERIES SIN ESTACIONALIDAD. INDUSTRIA, COMERCIO Y SERVICIOS.

I 1996 - I 2010. EN MILES DE OCUPADOS.



El área sombreada refiere a períodos de crisis

Cambio neto total del empleo: Creación bruta - Destrucción bruta.

Fuente: Observatorio de Empleo y Dinámica Empresarial -DGEyEL - SSTPyEL - MTEySS en base a SIPA.

La evolución de la creación bruta muestra cómo la tendencia ascendente verificada desde el segundo trimestre de 2002 se revirtió entre el primer trimestre de 2008 y el segundo trimestre de 2009. Luego, a partir del tercer trimestre de 2009 se observa un nuevo dinamismo que se consolida en el primer trimestre de 2010 (a lo largo de los tres trimestres acumula una expansión del 27%).

La dinámica de la destrucción bruta muestra una trayectoria diferente. Presentaba una tendencia creciente desde el año 2003 en un contexto de fuerte crecimiento neto del empleo, donde la expansión de la destrucción bruta se traducían en mayores niveles de movilidad ya que los puestos destruidos eran más que compensados por nuevos puestos de trabajo en otras empresas. Es decir, en etapas de crecimiento del empleo, también se verifican aumentos en la destrucción bruta que son resultado de los procesos de movilidad laboral y de reasignación del empleo.

No obstante, a partir del primer trimestre de 2008, se acelera la destrucción bruta al mismo tiempo que disminuye la creación bruta, contexto en el cual el crecimiento de la destrucción bruta refleja el proceso de contracción del empleo. En el cuarto trimestre de 2008 estas tendencias se tradujeron en pérdidas netas de puestos de trabajo.

Hacia el primer trimestre de 2009, la trayectoria de la destrucción bruta también muestra claras evidencias de un cambio de tendencia en la dinámica laboral, dando lugar a un nuevo período de recuperación. A partir del cuarto trimestre de 2009 la destrucción bruta acumula la mayor contracción registrada desde la salida de la crisis de la Convertibilidad (a lo largo de tres trimestres consecutivos la destrucción acumula una retracción del 26%).

En resumen, estas dinámicas constituyen claras evidencias que indican que los efectos de la crisis internacional sobre el mercado de trabajo comienzan a revertirse, permitiendo recuperar parte de la caída del empleo acumulada durante la crisis.

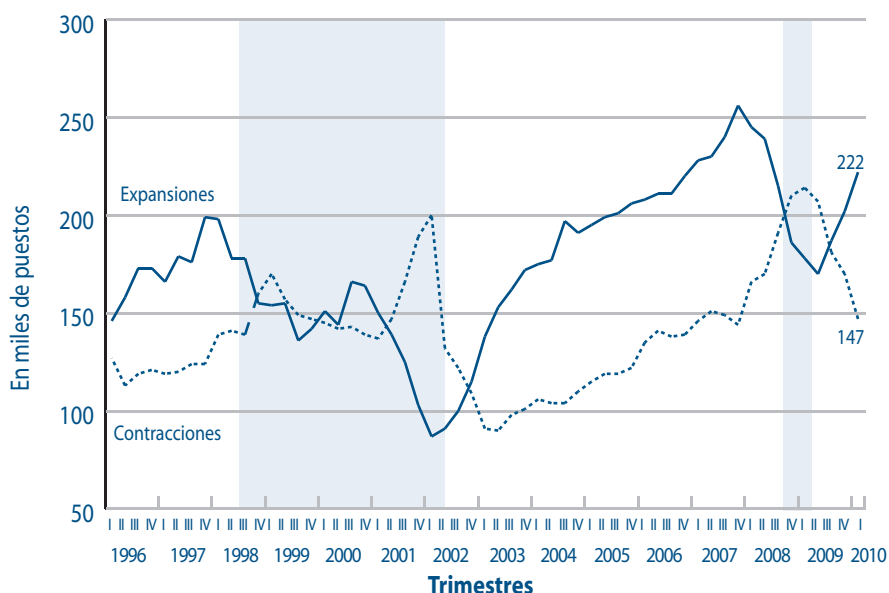
Al descomponer los flujos de empleo según si éstos se originan en la dinámica de las empresas que permanecen en la economía o en el balance de los nacimientos y cierres de empresas se observa que durante el primer trimestre de 2010:

- La dinámica del empleo está explicada casi completamente por la movilidad del empleo entre las empresas existentes. En efecto, en el primer trimestre de 2010 las expansiones generaron 222 mil puestos, mientras que las firmas que atravesaron procesos contractivos destruyeron 147 mil puestos. Esto significa que alrededor del 85% de la creación está explicado por la dinámica de las empresas preexistentes. Asimismo, este tipo de firmas explica el 81% de los puestos destruidos (Gráfico 5).

GRAFICO 9 | CREACION Y DESTRUCCION BRUTA DEL EMPLEO. FIRMAS EXISTENTES.

SERIES SIN ESTACIONALIDAD. INDUSTRIA, COMERCIO Y SERVICIOS.

I 1996 - I 2010. EN MILES DE OCUPADOS.



El área sombreada refiere a períodos de crisis

Cambio neto total del empleo: Creación bruta - Destrucción bruta.

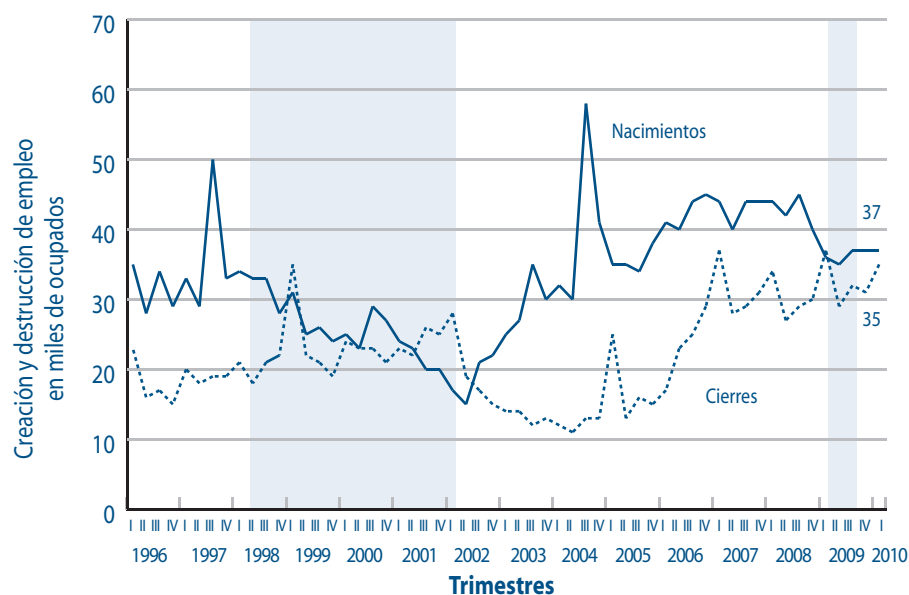
Fuente: Observatorio de Empleo y Dinámica Empresarial -DGEyEL - SSTPyEL - MTEySS en base a SIPA.

■ En este contexto de recuperación, el balance de puestos de trabajo aportados por las empresas que nacen menos el destruido por las empresas que cierran es positivo, relación que se puede interpretar como un indicador de dinamismo del tejido productivo. En el primer trimestre de 2010 los nacimientos aportaron 37 mil nuevos puestos de trabajo, mientras que los cierres destruyeron unos 35 mil. En este sentido, el balance de nacimientos y cierres de empresas es una fuente secundaria de creación de puestos. Asimismo, la constitución de nuevas empresas es muy sensible a las expectativas, por lo tanto la recuperación del flujo de empleo explicado por este comportamiento es un indicador de confianza en la marcha de la economía (Gráficos 9 y 10).

GRAFICO 10 | CREACION Y DESTRUCCION BRUTA DEL EMPLEO. APERTURAS Y CIERRES.

SERIES SIN ESTACIONALIDAD. INDUSTRIA, COMERCIO Y SERVICIOS.

I 1996 - I 2010. EN MILES DE OCUPADOS.



Cambio neto total del empleo: creación bruta - destrucción bruta.

Fuente: Observatorio de Empleo y Dinámica Empresarial - DGEyEL - SSPTyEL - MTEySS en base a SIPA.

Estadísticas

Informes Informes

Estudio Informes

Estadísticas



Ministerio de
Trabajo, Empleo
y Seguridad Social

Subsecretaría de Programación Técnica
y Estudios Laborales
www.trabajo.gov.ar